

T.C.  
ANKARA VALİLİĞİ  
İL MİLLÎ EĞİTİM MÜDÜRLÜĞÜ  
AHİ EVRAN İLKOKULU  
SİNCAN



**2024 – 2028 STRATEJİK PLAN**



*Öğretmenler, yeni nesil sizlerin eseri olacaktır!*

**Mustafa Kemal ATATÜRK**

## İSTİKLÂL MARŞI

Korkma, sönmez bu şafaklarda yüzen al sancak;  
Sönmeden yurdumun üstünde tüten en son ocak.  
O benim milletimin yıldızıdır, parlayacak;  
O benimdir, o benim milletimindir ancak.

Çatma, kurban olayım, çehreni ey nazlı hilal!  
Kahraman ırkıma bir gül! Ne bu şiddet, bu celâl?  
Sana olmaz dökülen kanlarımız sonra helâl...  
Hakkıdır, Hakk'a tapan, milletimin istiklâl!

Ben ezelden beridir hür yaşadım, hür yaşarım.  
Hangi çılgın bana zincir vuracakmış? Şaşarım!  
Kükremiş sel gibiyim, bendimi çiğner, aşarım.  
Yırtarım dağları, enginlere sığmam, taşarım.

Garbın âfâkını sarmışsa çelik zırhlı duvar,  
Benim iman dolu göğsüm gibi serhaddim var.  
Ulusun, korkma! Nasıl böyle bir imanı boğar,  
Medeniyet!' dediğin tek dişi kalmış canavar?

Arkadaş! Yurduma alçakları uğratma, sakın.  
Siper et gövdeni, dursun bu hayâsızca akın.  
Doğacaktır sana va'dettiği günler Hâk'ın...  
Kim bilir, belki yarın, belki yarından da yakın.

Bastığın yerleri "toprak!" diyerek geçme, tanı:  
Düşün altındaki binlerce kefensiz yatanı.  
Sen şehit oğlusun, incitme, yazıktır, atanı:  
Verme, dünyaları alsan da, bu cennet vatanı.

Kim bu cennet vatanın uğruna olmaz ki fedâ?  
Şühedâ fışkıracak toprağı sıksan, şühedâ!  
Cânı, cânânı, bütün varımı alsın da Huda,  
Etmesin tek vatanımdan beni dünyada cüdâ.

Ruhumun senden, İlâhi, şudur ancak emeli:  
Değmesin mabedimin göğsüne nâmâhrem eli.  
Bu ezanlar-ki şahadetleri dinin temeli-  
Ebedî yurdumun üstünde benim inlemeli.

O zaman vecd ile bin secde eder -varsa- taşım,  
Her cerîhamdan, İlâhi, boşanıp kanlı yaşım,  
Fışkırır ruh-ı mücerred gibi yerden na'sım;  
O zaman yükselerek arşa değer belki başım.

Dalgalan sen de şafaklar gibi ey şanlı hilâl!  
Olsun artık dökülen kanlarımın hepsi helâl.  
Ebediyen sana yok, ırkıma yok izmihlâl:  
Hakkıdır, hür yaşamış, bayrağımın hürriyet;  
Hakkıdır, Hakk'a tapan milletimin istiklâl!

Mehmet Âkif ERSOY



## GENÇLİĞE HİTABE

Ey Türk gençliği !

Birinci vazifen, Türk istiklâlini, Türk Cumhuriyeti'ni, ilelebet muhafaza ve müdafaa etmektir.

Mevcudiyetinin ve istikbalinin yegâne temeli budur. Bu temel, senin en kıymetli hazinendir. İstikbalde dahi, seni bu hazineden mahrum etmek isteyen dahili ve harici bedhahların olacaktır. Bir gün, istiklâl ve Cumhuriyet'i müdafaa mecburiyetine düşersen, vazifeye atılmak için, içinde bulunacağın vaziyetin imkân ve şerâitini düşünmeyeceksin! Bu imkân ve şerâit, çok namûsait bir mahiyette tezahür edebilir. İstiklâl ve Cumhuriyetine kastedecek düşmanlar, bütün dünyada emsali görülmemiş bir galibiyetin mümessili olabilirler. Cebren ve hile ile aziz vatanın bütün kaleleri zaptedilmiş, bütün tersanelerine girilmiş, bütün orduları dağıtılmış ve memleketin her köşesi bilfiil işgal edilmiş olabilir. Bütün bu şerâitten daha elîm ve daha vahim olmak üzere, memleketin dahilinde, iktidara sahip olanlar gafflet ve dalâlet ve hattâ hıyanet içinde bulunabilirler. Hattâ bu iktidar sahipleri, şahsî menfaatlerini, müstevlilerin siyasi emelleriyle tevhid edebilirler. Millet, fakru zaruret içinde harap ve bîtap düşmüş olabilir.

Ey Türk istikbalinin evlâdı! İşte, bu ahval ve şerâit içinde dahi vazifen, Türk istiklâl ve Cumhuriyetini kurtarmaktır! Muhtaç olduğun kudret, damarlarındaki asil kanda mevcuttur!

Gazi Mustafa Kemâl ATATÜRK / 20 Ekim 1927

# İçindekiler Tablosu

<b>ÖNSÖZ</b> .....	<b>i</b>
<b>SUNUŞ</b> .....	<b>ii</b>
<b>BÖLÜM I. GİRİŞ ve PLAN HAZIRLIK SÜRECİ</b> .....	<b>1</b>
1.1. Stratejik Plan Üst Kurulu .....	2
1.2. Planlama Süreci.....	4
<b>BÖLÜM II. DURUM ANALİZİ</b> .....	<b>7</b>
2.1. Kurumsal Tarihçe.....	7
2.2. Uygulanmakta Olan Planın Değerlendirilmesi.....	7
2.3. Üst Politika Belgelerinin Analizi .....	8
2.4. Mevzuat Analizi .....	9
2.5. Faaliyet Alanları ile Ürün/Hizmetlerin Belirlenmesi .....	10
2.6. Paydaş Analizi.....	11
2.6.1. Öğrenci Anketi Sonuçları .....	12
2.6.2. Öğretmen Anketi Sonuçları .....	12
2.6.3. Veli Anketi Sonuçları .....	13
2.7. Kuruluş İçi Analiz.....	15
2.7.1. Teşkilat Yapısı .....	15
2.7.2. İnsan Kaynakları .....	17
2.7.3. Teknolojik Düzey.....	18
2.8. Çevre Analizi (PESTLE).....	18
2.9. GZFT (Güçlü, Zayıf, Fırsat, Tehdit) Analizi .....	19
2.9.1. İçsel Faktörler .....	20
2.9.2. Dışsal Faktörler.....	21
<b>BÖLÜM III. GELECEĞE BAKIŞ</b> .....	<b>22</b>
3.1. Misyonumuz.....	22
3.2. Vizyonumuz .....	22
3.3. Temel Değerlerimiz .....	22
<b>BÖLÜM IV. AMAÇ, HEDEF VE STRATEJİLERİN BELİRLENMESİ</b> .....	<b>23</b>
4.1. Stratejik Amaç 1.....	23
4.1.1. Stratejik Hedef 1 .....	23
4.1.2. Stratejik Hedef 2 .....	23
4.2. Stratejik Amaç 2.....	23
4.2.1. Stratejik Hedef 1 .....	23
4.2.2. Stratejik Hedef 2 .....	23
4.3. Stratejik Amaç 3.....	23

4.3.1. Stratejik Hedef 1 .....	23
4.3.2. Stratejik Hedef 2 .....	23
<b>BÖLÜM V. AMAÇ, HEDEF VE STRATEJİLERİN BELİRLENMESİ.....</b>	<b>24</b>
5.1. Eğitim ve Öğretime Erişim .....	24
5.2. Eğitim ve Öğretimde Kalite .....	26
5.3. Kurumsal Kapasite .....	28
5.4. Maliyetlendirme .....	30
<b>BÖLÜM VI. İZLEME VE DEĞERLENDİRME .....</b>	<b>31</b>
6.1. Ahi Evran İlkokulu 2024-2028 Stratejik Planı İzleme Ve Değerlendirme Modeli.....	31

**TABLolar DİZİNİ**

NO	TABLO ADI	SAYFA
TABLO 1.	STRATEJİK PLAN ÜST KURULU	2
TABLO 2.	KANUNLAR	9
TABLO 3.	YÖNETMELİKLER	9
TABLO 4.	YÖNERGELER	10
TABLO 5.	FAALİYET ALANLARI / ÜRÜN VE HİZMET TABLOSU	10
TABLO 6.	ÖĞRENCİ MEMNUNİYET ANKETİ	12
TABLO 7.	ÖĞRETMEN MEMNUNİYET ANKETİ	13
TABLO 8.	VELİ MEMNUNİYET ANKETİ	14
TABLO 9.	OKUL KÜNYESİ	15
TABLO 10.	OKUL YERLEŞKESİNE AİT BİLGİLER	16
TABLO 11.	SINIF VE ÖĞRENCİ SAYILARI	16-17
TABLO 12.	GELİR - GİDER TABLOSU	17
TABLO 13.	ÇALIŞAN BİLGİLERİ TABLOSU	17-18
TABLO 14.	TEKNOLOJİK KAYNAKLAR	18
TABLO 15.	PESTLE ANALİZ TABLOSU	19
TABLO 16.	GÜÇLÜ YÖNLER	20
TABLO 17.	ZAYIF YÖNLER	21
TABLO 18.	FIRSATLAR	21
TABLO 19.	TEHDİTLER	21
TABLO 20.	TEMEL DEĞERLERİMİZ	22
TABLO 21.	AMAÇ 1, HEDEF 1, GÖSTERGE ve STRATEJİLERİNE İLİŞKİN KART ŞABLONU	24
TABLO 22.	AMAÇ 1, HEDEF 2, GÖSTERGE ve STRATEJİLERİNE İLİŞKİN KART ŞABLONU	25
TABLO 23.	AMAÇ 2, HEDEF 1, GÖSTERGE ve STRATEJİLERİNE İLİŞKİN KART ŞABLONU	26
TABLO 24.	AMAÇ 2, HEDEF 2, GÖSTERGE ve STRATEJİLERİNE İLİŞKİN KART ŞABLONU	27
TABLO 25.	AMAÇ 3, HEDEF 1, GÖSTERGE ve STRATEJİLERİNE İLİŞKİN KART ŞABLONU	28
TABLO 26.	AMAÇ 3, HEDEF 2, GÖSTERGE ve STRATEJİLERİNE İLİŞKİN KART ŞABLONU	29
TABLO 27.	FAALİYET/PROJE TAHMİNİ MALİYETLENDİRME TABLOSU	30

**ŒEKİLLER DİZİNİ**

NO	TABLO ADI	SAYFA
ŒEKİL 1.	Ahi Evran İlkokulu Stratejik Planlama Modeli	3
ŒEKİL 2.	Stratejik Plan Hazırlık alıřmaları	6
ŒEKİL 3.	Paydař Döngüsü	11

**KISALTMALAR**

<b>GZFT</b>	GÜÇLÜ-SAYIF-FIRSAT-TEHDİT
<b>MEBBİS</b>	MİLLİ EĐİTİM BAKANLIĐI BİLGİ SİSTEMİ
<b>KHK</b>	KANUN HÜKMÜNDE KARARNAME
<b>MEB</b>	MİLLİ EĐİTİM BAKANLIĐI
<b>DYS</b>	DOKÜMAN YÖNETİM SİSTEMİ
<b>TEFBİS</b>	TÜRKİYE'DE EĐİTİMİN FİNANSMANI VE EĐİTİM HARCAMALARI BİLGİ YÖNETİM SİSTEMİ
<b>FATİH</b>	FIRSATLARI ARTIRMA VE TEKNOLOJİYİ İYİLEŐTİRME HAREKETİ
<b>OAB</b>	OKUL AİLE BİRLİĐİ



# ÖNSÖZ



Küçük çocukların eğitilmesi düşüncesi MÖ 400'lü yıllara kadar uzanmaktadır. Bu noktadan hareketle çocuk gelişiminin %70'nin 0-6 yaş olduğu da göz önünde bulundurularak işimizin önemini tanımlayabiliriz. Bir diğer husus ise günümüz değişen ve sanayileşen toplum yapısıdır. Değişen toplum yapısında çalışan anne-baba oranının artması ve iş hayatında kadın rolünün aktifleşmesidir. Bu nedenle okul öncesi eğitim kurumları olarak işimizin önemini farkındayız. Çünkü aileler çocuklarının fiziksel, sosyal, duygusal ve bilişsel gelişimlerinin en iyi olmasını umut ettikleri yerler bizlerin bulunduğu okul öncesi eğitim kurumlarıdır. Bizler iyi

bir eğitim-öğretim adına üzerimize düşen sorumlulukları bilerek planlamamızı hazırladık. Ailelerin hayattaki en önemli varlıkları çocuklarıdır. Aileler kurumumuza çocuklarını bıraktıklarında içleri rahat olmalı ve okul kimliğine güven duymalıdırlar. Bunun için de okul personelimizin formasyonuna, okul binasının fiziksel ve donanımsal yapısına her aşamada dikkat etme zorunluluğumuzun farkındayız. Bir diğer nokta ise dezavantajlı bölge çocuklarının da okul öncesi eğitim ile tanışmasıdır. Zaten bu noktada da okul öncesi yönetmeliği çerçevesinde gerekli iş ve işlemleri yapmaktayız. Güven ve dürüstlük kurumumuzun iki ana felsefi olmalıdır. Bu iki olgu kurumumuzda kalıcı hale geldiğinde insanların rahat edebilecekleri ve huzur bulabilecekleri bir yer olacaktır.

Stratejik plan hazırlama aşamasında öncelikle kurumumuzun; güçlü ve zayıf yönlerinin, fırsatlarının ve tehditlerinin vurgulandığı mevcut durum analizi yapılmış daha sonra dünyada, ülkemizde ve ilimizde yaşanan ve gelecek zaman sürecinde yaşanabilecek olan gelişimler veri kabul edilerek stratejiler, hedefler, faaliyetler ve projeler çalışması yapılmıştır. Bu doğrultuda da performans kriterleri belirlenmiştir. Ülkemizde okul bazında stratejik planlama çok yeni bir uygulamadır. Bu planın hazırlanması sürecinde elde edilen bilgi birikimi ve deneyimler gelecekteki planlamalar açısından yol gösterici olacak ve ayrıca uygulama kabiliyetinin gelişmesinde de önemli katkı sağlayacaktır. Stratejik planda öngörülenlerin etkin, verimli ve kısa zamanda gerçekleştirilebilmesi için azami ihtimam gösterilecektir.

Okulumuzun 2024 - 2028 yıllarını kapsayan bu stratejik planın hazırlanmasında emeği geçen, başta stratejik plan hazırlama komisyonu olmak üzere tüm çalışanlarımıza teşekkür ediyor; hazırlanan bu planın Adile Önal Anaokulumuzun daha iyi ve her zaman ileriye giden örnek bir okul olmasına katkı sağlamasını diliyorum.

Yusuf ÖZTÜRK

Sincan Ahi Evran Anaokulu

Okul Müdürü

## SUNUŐ

Stratejik planlama ekibi olarak okulumuzun önümüzdeki yıllarını planlamak gerektiđinin bilinci ile bu planı hazırladık. Planı hazırlarken geçmiş tecrübelerden faydalanarak daha iyiyi hedefledik. Plan hazırlanırken öncelikle içinde bulunduđumuz durumun tespiti için ilgili anket ve görüşlerden faydalandık. Planın hazırlanmasının her aşamasında okuluz tüm personeli, okul aile birliđi, öğrencilerimiz, velilerimiz ve çevremizde bize yön verebilecek herkesin görüşlerini aldık. Tüm paydaşların ortak katkıları ile daha güçlü bir eğitim yuvasına kavuşacağımızın bilinci doğrultusunda geleceđe yön verecek nesiller yetiştirmek hedefi ile yola çıktık. Biz okul olarak hep deđişime ve gelişime açık olmayı, toplam kalite felsefesini benimsemiş bir okul olmayı seçmiştik. Bunu yaparken takım ruhu ve herkesin katılımını ve bu planın herkesin planı olmasını sağlamaya çalıştık. Hiçbir planın kesin olmadığı ve zamanla gelişeceđine inanarak planımızı sunuyoruz.

Saygılarımızla.

Ahi Evran Anaokulu  
Stratejik Plan Hazırlama Ekibi

# **BÖLÜM I. GİRİŞ ve PLAN HAZIRLIK SÜRECİ**

2024-2028 dönemi stratejik plan hazırlanması süreci Üst Kurul ve Stratejik Plan Ekibinin oluşturulması ile başlamıştır. Ekip tarafından oluşturulan çalışma takvimi kapsamında ilk aşamada durum analizi çalışmaları yapılmış ve durum analizi aşamasında paydaşlarımızın plan sürecine aktif katılımını sağlamak üzere paydaş anketi, toplantı ve görüşmeler yapılmıştır.

Durum analizinin ardından geleceğe yönelim bölümüne geçilerek okulumuzun amaç, hedef, gösterge ve eylemleri belirlenmiştir. Çalışmaları yürüten ekip ve kurul bilgileri altta verilmiştir.

Kamu idarelerinin planlı hizmet sunumu, politika geliştirme, belirlenen politikaları somut iş programlarına ve bütçelere dayandırma ile uygulamayı etkili bir şekilde izleme ve değerlendirmelerini sağlamaya yönelik olarak “stratejik planlama” temel bir araç olarak benimsenmiştir. Stratejik planlama; bir yandan kamu mali yönetimine etkinlik kazandırırken, diğer yandan kurumsal kültür ve kimliğin gelişimine ve güçlendirilmesine destek olacaktır. Ahi Evran İlkokulu'nun stratejik planlama çalışmasına önce Kalite Kurulu belirlenmiş, gerekli toplantılar yapılmış, memnuniyet anketleri (öğrenci, veli, çalışan) düzenlenmiş, anket sonuçları tespit edilmiştir.

GZFT (SWOT) analizi öğretmenler ve paydaşlarımızın katılımıyla uzun süren bir çalışma sonucu ilk şeklini almış, ulaşılan genel sonuçların sadeleştirilmesi ise Stratejik Planlama Ekibi tarafından yapılmış, sonuçlar öğretmenler kurulunda tartışılıp gerekli açıklamalar yapılmıştır. Durum analizinden sonra geleceğe yönelim aşamasında misyon, vizyon, temel değerler belirlenmiştir. Okulun amaçları, hedefleri, hedeflere ulaşmak için gerekli Stratejileri, eylem planı ve performans göstergeleri ortaya konulmuştur. Bu çalışmalar doğrultusunda okulumuz stratejik planı hazırlanmıştır.

Stratejik Plan'da belirlenen hedeflerimizi ne ölçüde gerçekleştirdiğimiz, yani izleme ve değerlendirme altı aylık periyotlar halinde yapılacak ve ikinci yılın sonunda eğer gerekli görülüyorsa hedeflerde revizeye gidilecektir. Okulumuzun 2024–2028 yıllarını kapsayan stratejik planı 3 tema 3 stratejik amaç ve 6 stratejik hedeften oluşmaktadır.

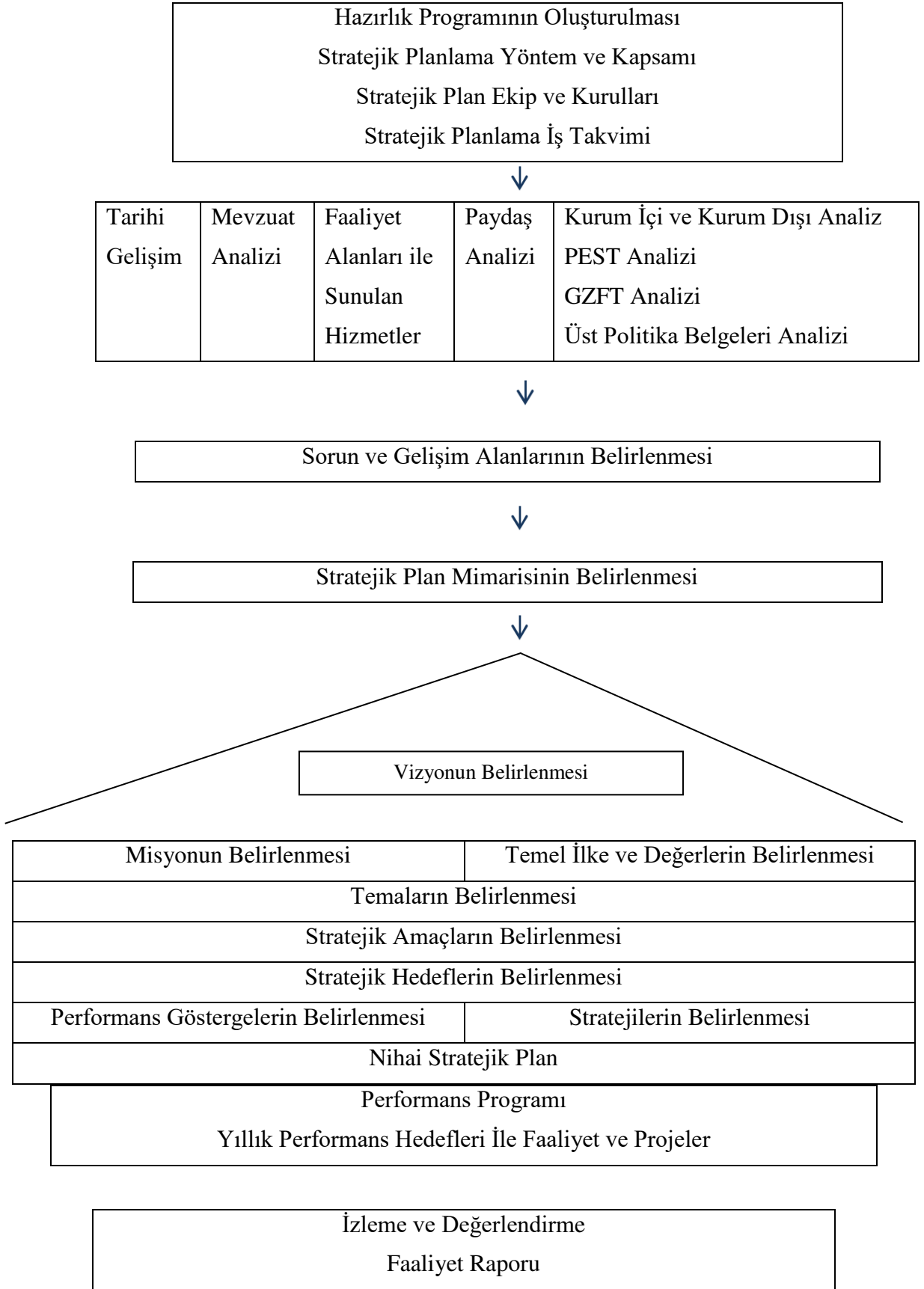
## 1.1. Stratejik Plan Üst Kurulu

Strateji Geliştirme Kurulu Bilgileri		Stratejik Plan Ekibi Bilgileri	
Adı Soyadı	Ünvanı	Adı Soyadı	Ünvanı
Yusuf ÖZTÜRK	Okul Md.	Serap SAĞLAM	Müdür Yrd.
Gül Mehmet AKIN	Müdür Yrd.	İbrahim ÜNSAY	Öğretmen
Ayça SAYLAM	Öğretmen	Arman ŞENGÜL	Öğretmen
Öznur YILMAZ YİRMİBEŞ	Öğretmen	Tufan TÜRKYAŞAR	Öğretmen
Ali KARCI	Öğretmen	Özlem ERYİĞİT	Öğretmen
Cemile KAYA	Okul Aile Birl. Bşk.	Bülent ERMAN	Rehber Öğretmen

TABLO 1. Stratejik Plan Üst Kurulu

Kamu idareleri, kamu hizmetlerinin istenilen düzeyde ve kalitede sunulabilmesi için bütçeleri ile program ve proje bazında kaynak tahsislerini; stratejik planlarına, yıllık amaç ve hedefleri ile performans göstergelerine dayandırmak zorundadırlar. Stratejik plan hazırlamakla yükümlü olacak kamu idarelerinin ve stratejik planlama sürecine ilişkin takvimin tespitine, stratejik planların politikalar, kalkınma planı ve programlarla ilişkilendirilmesine yönelik usul ve esaslar Cumhurbaşkanlığı tarafından belirlenir. (2) (Ek fıkra: 24/7/2008-5793/30 md.) Kamu idareleri, yürütecekleri faaliyet ve projeler ile bunların kaynak ihtiyacını, performans hedef ve göstergelerini içeren performans programı hazırlar. Kamu idareleri bütçelerini, stratejik planlarında yer alan misyon, vizyon, stratejik amaç ve hedeflerle uyumlu ve performans esasına dayalı olarak hazırlarlar. Kamu idarelerinin bütçelerinin stratejik planlarda belirlenen performans göstergelerine uygunluğu ve idarelerin bu çerçevede yürütecekleri faaliyetler ile performans esaslı bütçelemeye ilişkin diğer hususlar Cumhurbaşkanlığı tarafından belirlenir. (2) Cumhurbaşkanlığı tarafından ilgili kamu idaresi için uygun görülen performans göstergeleri, kuruluşların bütçelerinde yer alır. Performans denetimleri bu göstergeler çerçevesinde gerçekleştirilir.(2) Bu çerçevede üçüncü dönem stratejik planlama süreci oluşturulmuştur.

Okulumuzda üçüncü stratejik planlama çalışmaları, 2024-2028 tarihli programın Ankara Milli Eğitim Müdürlüğü tarafından tüm ilçe milli eğitim müdürlükleri ile okul/kurumlara duyurulmasıyla başlatılmıştır.



Şekil 1. Ahi Evran İlkokulu Stratejik Planlama Modeli

## 1.2. Planlama Süreci

Stratejik Planlamaya İlişkin Usul ve Esaslar Hakkında Yönetmelik gereği hazırlanan 2018/16 Sayılı Genelge ile 2024-2028 stratejik plan çalışmaları başlatılmıştır. Genelge ekinde yer alan hazırlık programında merkez ve taşra birimlerinde stratejik planlama sürecinde yapılması gerekenler, kurulacak ekip ve kurullar ile sürece ilişkin iş takvimi belirlenmiştir.

Çalışmalar merkezde Strateji Geliştirme Başkanlığı'nın, illerde ise İl Millî Eğitim Müdürlükleri Ar-Ge birimlerinin koordinesinde yürütülmektedir. Bu bağlamda merkez teşkilatında MEB Stratejik Plan Koordinasyon Ekibi ve birim temsilcilerinin katılımıyla MEB Stratejik Plan Ekibi, taşra teşkilatında ise Ar-Ge birimlerinin koordinesinde il, ilçe, okul ve kurum müdürlüklerinde stratejik plan ekipleri oluşturulmuştur.

Stratejik Planına (2023/2024) Stratejik Plan Ekibi tarafından Okul Müdürümüz başkanlığında çalışma ve yol haritasını belirledikten sonra başlanmıştır.

Stratejik Planlama Çalışmaları kapsamında paydaş memnuniyet anketleri uygulanmış ve elde edilen sonuçlar analiz edilmiştir. Bu anketlerden elde edilen sonuçlar ve GZFT analiz sonuçları mevcut durum ile ilgili veriler toplanmıştır.

Kalite Kurulu tarafından tüm iç ve dış paydaşların görüş ve önerileri bilimsel yöntemlerle analiz edilerek planlı bir ekip çalışmasıyla stratejik planımız hazırlanmaya başlanmıştır.

Bu çalışmada izlenen adımlar;

1. Kurumumuzun var oluş nedeni (misyon), ulaşmak istenilen nokta (vizyon) belirlenip okulumuzun tüm paydaşlarının da görüş ve önerileri alınarak vizyona ulaşmak için gerekli olan stratejik amaçlar belirlendi. Stratejik amaçlar belirlenirken aşağıdaki hususlar dikkate alındı

- || İl Millî Eğitim Müdürlüğünün Stratejik Plan taslağı ile uyumlu olmasına
- || Okul içinde faaliyetlerimiz kapsamında iyileştirilmesi veya önlem alınması gereken alanlarla ilgili stratejik amaçlar
- || Okul içinde ve faaliyetler kapsamında yapılması düşünülen yeniliklerle ilgili stratejik amaçlar
- || Yasalar kapsamında yapmak zorunda olduğumuz faaliyetlerle ilgili stratejik amaçlar olarak da ele alındığında.

2. Stratejik amaçların gerçekleştirilebilmesi için hedefler konuldu. Hedefler stratejik amaçlarla ilgili olarak belirlendi. Hedeflerin ölçülebilir, gerçekçi açık ve anlaşılır olmasına özen gösterildi.

3. Hedeflere uygun belli bir amaca yönelik yönetilebilir, maliyet hesabı çıkarılabilir faaliyetler belirlendi.

4. Faaliyetlerin gerçekleştirilebilmesi için sorumlu ekipler ve zaman belirtildi.
5. Faaliyetlerin başarısını ölçmek için “Performans Göstergeleri” tanımlandı.
6. Strateji alt hedefler ve faaliyetler belirlenirken yapmak zorunda olunan faaliyetler, paydaşların önerileri, çalışanların önerileri ve GZFT analizleri göz önünde bulunduruldu.
7. GZFT çalışmasında ortaya çıkan zayıf yönlerimiz iyileştirilmeye, tehditler bertaraf edilmeyi; güçlü yanlarımız ve fırsatlarımız değerlendirilerek kurumumuzun çalışmalarında fark yaratılmaya özen gösterildi.
8. Strateji, Hedef ve Faaliyetler kesinleştikten sonra her bir faaliyetin maliyetlendirilmesi yapıldı.
9. Maliyeti hesaplanan her faaliyet için kullanılacak kaynaklar belirtildi. Maliyet ve kaynağı hesaplanan her bir faaliyet toplamları hesaplanarak her stratejik amacın bütçesi ve oradan da toplam plan bütçesi oluşturuldu.

Okulumuz stratejik planlama çalışmasına GZTF analizinin tüm personelin ve öğretmenlerin katılımıyla uzun bir çalışma sonucu şekillenmiştir. Bu süreçte okulumuzun amaçları, hedefleri, hedeflere ulaşmak için gereken strateji, eylem planı ve sonuçta başarı ve başarısızlığın göstergeleri ortaya konulmuştur. Stratejik planda belirlenen hedeflerimizi ne ölçüde gerçekleştirdiğimiz, plan dönemi içindeki her altı ayda bir gözden geçirilecek ve gereken revizyon yapılacaktır.

Planın hazırlanmasında emeği geçen öğretmen, öğrenci, velilerimize, Okul Gelişim Yönetim Ekibine ve planın hazırlanmasında ve uygulanmasında yardımcı olan İl, İlçe Milli Eğitim Müdürlüğü ve AR-GE birimine teşekkür ederiz.

**Stratejik Plan Hazırlama Ekibi**

## STRATEJİK PLAN OLUŞUM ŞEMASI



Şekil 2. Stratejik Plan Hazırlık Çalışmaları



## BÖLÜM II. DURUM ANALİZİ

Durum analizi bölümünde okulumuzun mevcut durumu ortaya konularak neredeyiz sorusuna yanıt bulunmaya çalışılmıştır.

Bu kapsamda okulumuzun kısa tanıtımı, okul künyesi ve temel istatistikleri, paydaş analizi ve görüşleri ile okulumuzun Güçlü Zayıf Fırsat ve Tehditlerinin (GZFT) ele alındığı analize yer verilmiştir.

### 2.1. Kurumsal Tarihçe

#### *Kurumsal tarihçe Okulun Kısa Tanıtımı \*[F11]*

*Okulun inşaatına Nisan 2008'de başlandı. Kasım 2008'de bitirildi. 2009-2010 eğitim öğretim yılının başında eğitim öğretime başlanmıştır. Ahi Evran mahallesinde olmasından dolayı ve mahalle sakinlerinin okulu benimseyip, sahiplenmesi için okula aynı isim verilmiştir. Mahalle muhtarı, ileri gelenler ve birçok velinin bireysel, kurumsal destekleri alınmıştır. Okulun açılmasıyla, daha önceki okula gidip gelen öğrenciler için ana caddede yaşanan tehlike sona ermiştir.*

Kurum içi iletişim belirlenen yazışma kurallarına uygun hiyerarşik bir düzende yapılmaktadır. Karar alma süreçlerine birlikte katılım, olumlu etkisini göstermektedir. Stratejik Plan Ekibinde okulda hizmet alan bütün paydaşlar temsil edilmektedir. Karar alma süreci 7 noktasında henüz tam katılım sağlanamamış olmakla beraber bu oluşum büyük bir gelişme olarak görülmektedir. Ayrıca kurum çalışanlarının ve kurumdan hizmet alanların motivasyon düzeyini, kuruma dair değerlendirmeleri ve kurumdan beklentilerini öğrenmek üzere zaman zaman öz değerlendirme çalışmaları yapılmakta dilek ve şikayetler, öneriler değerlendirilmektedir. Okulumuzda bütün idari işlemler ve sınıflarımız teknolojik alt yapıyı gerektirmektedir. İdari ve diğer personelimizin teknolojiyi kullanma düzeyi %100 seviyesindedir. Sınıflarımızda görsel eğitim ve öğrenci merkezli eğitim yapmak amacıyla etkileşimli tahtalar kullanılmaktadır. Amaç, bütün eğitim öğretim süreçlerinde internetin etkin kullanımı ve dolayısıyla planlama ağırlıklı çalışmanın ön plana alınmasıdır. Kurumumuz Merkez Teşkilatı ile İLSİS adı verilen bir internet veri tabanını kullanarak iletişim kurmaktadır. Okulumuzda Okul Aile Birliği kurulmuş olup katılımcı bir anlayışla velilerin gönüllü katılımı sağlanmaktadır. Son zamanlarda sivil toplum önemi ön plana çıkmıştır. Hayırsever katkıları ile ihtiyacı olan öğrencilere değişik yardımlar yapılmaktadır.

### 2.2. Uygulanmakta Olan Planın Değerlendirilmesi

5018 sayılı Kamu Mali Yönetimi ve Kontrol Kanunu ile Eğitim sistemini planlamadan ülkenin kalkınmasını sağlamak mümkün olmayacağından Milli Eğitim Bakanlığı 2009 yılında tüm okul ve kurumlarda stratejik plan hazırlanması ve uygulanması sürecini başlatmış olup, okulumuzun 2010-2014 tarihli ilk Stratejik Planı hazırlanmıştır.

Milli Eğitim Bakanlığı Strateji Geliştirme Başkanlığının 16.09.2013 tarihinde “2013/26 sayılı Genelge” ile yayımladığı “İkinci Beş Yıllık Stratejik Plan Hazırlama Programı” doğrultusunda 2015-2019 ve 2019-2023 stratejik planlama çalışmaları yapılmıştır.

Stratejik planlama sürecinde gerçekleştirilen çalışmalar sayesinde okulumuz personelinin görev ve sorumlulukları konusunda farkındalığı artmıştır. Aynı zamanda uzun dönemli planlama anlayışının benimsenmesi ile kurumsallığın ve sürdürülebilir yönetim anlayışının gelişmesine katkı sağlanmıştır.

Ahi Evran İlkokulu 2019-2023 Stratejik Planı'nın gerçekleşme durumu değerlendirildiğinde aşağıdaki konularda önemli iyileşmelerin sağlandığını görülmüştür.

1. Eğitim çağına gelmiş bireylerin ilgi, istek, yetenekleri ve yeni öğretim ortamlarının planlanmasını, var olan imkânların verimli ve etkili bir biçimde kullanılmasının desteklenmesi.
2. Eğitim sistemi içerisinde yer alan öğrencilerin kendisini fiziksel, zihinsel, duygusal ve sosyal yönden tanımasını sağlayarak topluma yararlı, kendini gerçekleştirmiş bireyler olarak yetişmelerinin sağlanması.
3. Sosyal sorumluluk duygusuna sahip; sanat, spor ve kültürel etkinliklere katılan bireyler yetiştirilmesinin sağlanması.
4. Eğitim sisteminde kalite ve verimliliği arttırmak için insan kaynaklarının, fiziksel kapasitenin tespit edilmesi, Geliştirilmesine ve etkili yönetilmesine yönelik faaliyetlerin yapılmasının sağlanması.
5. Bireyleri temizlik, hijyen ve doğal hayatın korunması konularında teşvik etmek; okul sağlığını daha iyi düzeye çıkarmak ve çevre bilincinin kazandırılması.
6. Yönetimde stratejileri çeşitlendirerek amaç ve hedeflere nasıl ulaşılacağını ortaya koyan bir yönetim anlayışının gelişmesinin sağlanması.
7. Okulumuzda etkili ve kaliteli eğitim-öğretim ortamları oluşturmak için eğitim, öğretim, yönetim, sosyal ilişkiler ve ekonomik kaynaklar gibi konularda geliştirmeye açık alanların tespiti ve iyileştirilmesinin sağlanması.
8. Ahi Evran İlkokulu olarak bilimsel ve teknik bilgi birikimini arttırarak eğitimin kalitesinin gelişmesine destek vermek; ulusal ve uluslararası tecrübeyi anlama ve kavrama bilincinin oluşturulması

2019-2023 Stratejik Plan döneminde önemli iyileşme sağlanan alanlara yönelik dördüncü plan dönemi için de çalışmaların devam ettirilerek sürdürülebilirliğin sağlanması hedeflenmiştir. Bu kapsamda gerekli hedef ve stratejiler belirlenerek bunların gerçekleşme durumlarını izlemek üzere göstergeler oluşturulmuştur.

### **2.3. Üst Politika Belgelerinin Analizi**

Bu bölümde okulumuza yüklenen görev ve sorumluluklar ile okulumuzun faaliyet alanlarını düzenleyen mevzuat incelenerek, yasal yükümlülükler ve mevzuat analizi listesi oluşturulmuştur. Yasal yükümlülükler ve mevzuat analizi sonuçları okulumuzun faaliyet alanlarının belirlenmesine ve misyonumuzun oluşturulmasına katkı sağlamıştır.

<b>KANUNLAR</b>			
<b>Tarih</b>	<b>Sayı</b>	<b>No</b>	<b>Adı</b>
03/03/1924	63	430	Tevhidi Tedrisat Kanunu
02/07/2018	KHK 703	MADDE 22	Özel Barınma Hizmeti Veren Kurumlar ve Bazı Düzenlemeler Hakkında KHK
23/07/1965	12056	657	Devlet Memurları Kanunu
24/06/1973	14574	1739	Millî Eğitim Temel Kanunu
24/10/2003	25269	4982	Bilgi Edinme Hakkı Kanunu

**TABLO 2. Kanunlar**

#### **2.4. Mevzuat Analizi**

<b>YÖNETMELİK</b>		
<b>Tarih</b>	<b>Sayı</b>	<b>Yayımladığı Resmi Gazete/Tebliğler Dergisi</b>
13.01.2018	30300	Milli Eğitim Bakanlığı Personelinin Görevde Yükselme, Unvan Değişikliği ve Yer Değiştirme Suretiyle Atanması Hakkında Yönetmelik
18/06/2014	29034	Milli Eğitim Bakanlığına Bağlı Eğitim Kurumları Yönetici ve Öğretmenlerinin Norm Kadrolarına İlişkin Yönetmelik
26/07/2014	29072	Milli Eğitim Bakanlığı Okul Öncesi Eğitimi ve İlköğretim Kurumları Yönetmeliği
09/02/2012	28199	Milli Eğitim Bakanlığı Okul Aile Birliği Yönetmeliği
07/07/2018	30471	Özel Eğitim Hizmetleri Yönetmeliği
10/11/2017	30236	Rehberlik Hizmetleri Yönetmeliği
12/10/2013	28793	Milli Eğitim Bakanlığı Personelinin Görevde Yükselme, Unvan Değişikliği ve Yer Değiştirme Suretiyle Atanması Hakkında Yönetmelik
12/09/2012	28409	Milli Eğitim Bakanlığı Ders Kitapları ve Eğitim Araçları Yönetmeliği
20/03/2012	28239	Milli Eğitim Bakanlığı Özel Eğitim Kurumları Yönetmeliği
05/05/2012	28283	Ulusal ve Resmi Bayramlar ile Mahalli Kurtuluş Günleri, Atatürk Günleri ve Tarihi Günlerde Yapılacak Tören ve Kutlamalar Yönetmeliği

**TABLO 3. Yönetmelikler**

YÖNERGE		
YAYIN		ADI
TARİH	SAYI	
27/03/2017	40422083	<b>Okul Öncesi Eğitim ve İlköğretim Kurumları Standartları Uygulama Yönergesi</b>
26/08/2014	3557646	<b>Millî Eğitim Bakanlığı Okul Öncesi Eğitim ve İlköğretim Kurumları Çocuk Kulüpleri Yönergesi</b>
19/08/2014	3450017	<b>Görev, Yetki ve Sorumluluklarına İlişkin Yönerge</b>
19/08/2014	3450049	<b>Milli Eğitim Bakanlığı Temel Eğitim Genel Müdürlüğü'nün Görev, Yetki ve Sorumluluklarına İlişkin Yönerge</b>
19/08/2014	3450049	<b>Milli Eğitim Bakanlığı Temel Eğitim Genel Müdürlüğü'nün Teşkilat ve Görevlerine İlişkin Yönerge</b>
16/04/2013	2666	<b>Millî Eğitim Bakanlığı Personeline Başarı, Üstün Başarı Belgesi ve Ödül Vermesine Dair Yönerge</b>

TABLO 4. Yönergeler

## 2.5. Faaliyet Alanları ile Ürün/Hizmetlerin Belirlenmesi

Mevzuat analizi çıktıları dolayısıyla görev ve sorumluluklar dikkate alınarak okul/kurumun sunduğu temel ürün ve hizmetler belirlenir. Belirlenen ürün ve hizmetler Tablo 3'te belirtildiği gibi belirli faaliyet alanları altında toplulaştırılır. Faaliyet alanları ile ürün ve hizmetlerin belirlenmesi amaç, hedef ve stratejilerin oluşturulması aşamasında yönlendirici olacaktır.

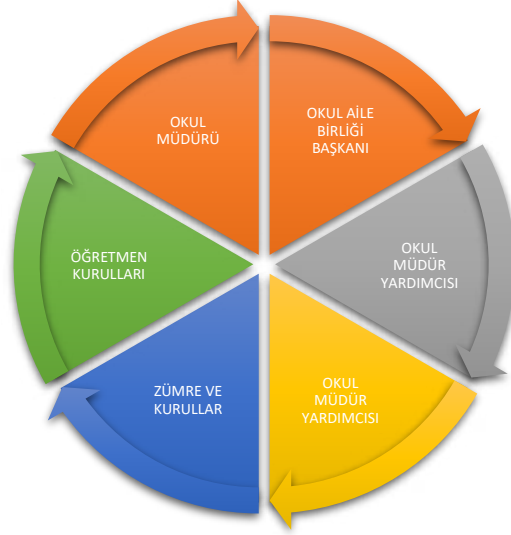
Faaliyet Alanı	Ürün/Hizmetler	
<b>Öğretim-eğitim faaliyetleri</b>	<b>Öğrenci İşleri</b> Kayıt-nakil işleri Devam-devamsızlık	Sınıf geçme Sınav hizmetleri
<b>Rehberlik faaliyetleri</b>	Öğrencilere rehberlik yapmak Velilere rehberlik etmek	Rehberlik faaliyetlerini yürütmek
<b>Sosyal faaliyetler</b>	Okul gezileri yapmak	
<b>Sportif faaliyetler</b>	Okul içi ve okul dışı turnuvalar düzenlemek ve katılmak.	
<b>Kültürel ve sanatsal faaliyetler</b>	Yakın çevrede gerçekleştirilen sanat sergileri ve faaliyetlere katılmak. Okul içi sergiler düzenlemek. Tiyatro, sinema vb etkinlikler.	
<b>İnsan kaynakları faaliyetleri</b>	Meslek profesyonellerinin okula davet edilerek öğrencilerle söyleşiler yapması.	
<b>Okul aile birliği faaliyetleri</b>	İhtiyaç sahibi öğrencilere yönelik sosyal yardım faaliyetlerinin organize edilmesi.	
<b>Öğrencilere yönelik faaliyetler</b>	Öğrencilere yönelik akademik ve sosyal beceri eğitimi.	
<b>Ölçme değerlendirme faaliyetleri</b>	Eğitim öğretimin sürdürülmesi ve değerlendirilmesi için gerekli tüm ölçme değerlendirme faaliyetleri.	
<b>Öğrenme ortamlarına yönelik faaliyetler</b>	Öğrenme ortamlarının eğitim faaliyetlerine uygun çevresel düzenlenmesinin yapılması, hijyen sağlanması.	
<b>Ders dışı faaliyetler</b>	Spor-sanat ve eğitsel etkinlikler, geziler düzenlenmesi.	

Tablo 5. Faaliyet Alanlar/Ürün ve Hizmetler Tablosu

\*Tabloda sıralanan faaliyet alanları örnek olarak sıralanmıştır. Okul/kurumlar tür ve yapılarına göre faaliyet alanlarını ve ürün / hizmetlerini belirleyeceklerdir.

## 2.6. Paydaş Analizi

Kurumumuzun temel paydaşları öğrenci, veli ve öğretmen olmakla birlikte eğitimin dışsal etkisi nedeniyle okul çevresinde etkileşim içinde olunan geniş bir paydaş kitlesi bulunmaktadır. Paydaşlarımızın görüşleri anket, toplantı, dilek ve istek kutuları, elektronik ortamda iletilen önerilerde dâhil olmak üzere çeşitli yöntemlerle sürekli olarak alınmaktadır.



ŞEKİL 3. Paydaş Döngüsü

Katılımcılık stratejik planlamanın temel unsurlarından biridir. Kurumlar için etkileşimde oldukları tarafların görüşlerinin alınması, yararlanıcıların ihtiyaçlarına cevap verecek nitelikte sürdürülebilir politikalar geliştirilebilmesi, tarafların hazırlanan stratejik planı ve buna bağlı olarak gerçekleştirilecek faaliyet ve projeleri sahiplenmesi ve kurumun kendini içeriden ve dışarıdan nasıl değerlendirdiğine ilişkin bilgi alabilmesi açısından büyük önem taşımaktadır. Paydaş analizi bu bağlamda planlama sürecinde katılımcılığın sağlandığı ve taraflara ulaşılarak görüşlerinin alındığı önemli bir aşamadır.

Stratejik Planlama Ekibi Stratejik Planını hazırlarken yapmış olduğu toplantılarda oluşturulan beyin fırtınası ile paydaşların belirlenmesi, belirlenen paydaşların etkisi konusunda değerlendirmeler yapmışlardır. Bu çalışmalar kapsamında Memnuniyet sonuçları önemli etken olmuştur. Öz değerlendirme sonuçları güçlü ve zayıf yönlerimizin belirlenmesinde önemli bir yer almıştır.

Paydaş anketlerine ilişkin ortaya çıkan temel sonuçlara altta yer verilmiştir:

### Öğrenci Anketi Sonuçları

“İç Paydaş Öğrenci Görüş ve Değerlendirmeleri” anket formu doğrultusunda öğrenci memnuniyet anketi uygulanmıştır. Memnuniyet anketi yüzdelerik sonuç olarak aşağıdaki gibidir.

### 2.6.1. Öğrenci Anketi Sonuçları

ÖĞRENCİ MEMNUNİYET ANKETİ						
NO	KONU BAŞLIKLARI	Kesinlikle katılıyorum %	Katılıyorum %	Kararsızım %	Katılmıyorum %	Kesinlikle Katılmıyorum %
01	Okulumu seviyorum.	64	28,8	3,6	2,9	0,7
02	Okulumda kendimi güvende hissediyorum.	46,4	37,1	9,7	4	2,9
03	Okulumun içi ve bahçesi temizdir.	20,5	34,9	18	17,6	8,3
04	Öğretmenim adildir.	67,3	24,5	5,4	1,1	1,4
05	Öğretmenim benimle ilgileniyor.	65,8	27	3,6	2,2	1,4
06	Yardıma ihtiyacım olursa öğretmenim bana yardım eder.	72,5	23,2	1,8	1,4	0,7
07	Öğretmenim derse katılmamı sağlar.	67,4	27,5	2,9	1,4	0,7
08	Öğretmenim dersleri farklı araçlar kullanarak anlatır.	50,4	37,7	6,2	4	1,8
09	Okul kantininde yeterli ve sağlıklı yiyecekler var.	9,4	17,6	30,9	25,5	16,2
10	Okulda ders dışı eğlenceli etkinlikler var.	37	43,1	11,6	6,5	1,8
11	Teneffüslerde ihtiyaçlarımı giderebiliyorum.	41,7	48,6	4,7	4,7	0,4
12	Öğretmenim her gün beni çok çalıştırıyor.	27,4	36,9	17,2	15	2,6

TABLO 6. Öğrenci Memnuniyet Anketi

Genel değerlendirmeye bakıldığında memnuniyet anketi yüzdelerik sonuç olarak %80.00 oranındadır.

### 2.6.2. Öğretmen Anketi Sonuçları

“İç Paydaş Öğretmen Görüş ve Değerlendirmeleri” anket formu doğrultusunda öğrenci memnuniyet anketi uygulanmıştır. Memnuniyet anketi yüzdelerik sonuç olarak aşağıdaki gibidir.

ÖĞRETMENLER İÇİN						
NO	KONU BAŞLIKLARI	Kesinlikle Katılıyorum	Katılıyorum	Kararsızım	Katılmıyorum	Kesinlikle Katılmıyorum
01	Okulun misyonu ve vizyonunu tam olarak anlıyorum.	39,1	47,8	8,7	4,3	
02	Okulda eğitim ve yönetim kalitesi sürekli olarak geliyor.	30,4	52,2	4,3	13	
03	Okul temiz ve hijyeniktir.	21,7	34,8		21,7	21,7
04	Okul, öğrencilerin ve personelin güvenliğini sağlamak için uygun güvenlik önlemleri alır.	13	56,5	8,7	13	8,7
05	Okul, yeni kabul edilen öğrencilere uygun desteği sağlar.	43,5	52,2	4,3		
06	Okulumuz mesleki yeterliliğimi geliştirmek için eğitim fırsatları sunuyor.	13	78,3	4,3	4,3	
07	Okul yönetimimiz öğretmenleri etkin bir şekilde yönlendirir.	26,1	65,2	8,7		
08	Okulumuz, öğrencilerin öğrenme ilgisini uyandıracak bir öğrenme ortamı oluşturmuştur.	17,4	65,2	17,4		
09	Etkili bir öğretmen olmak için ihtiyaç duyduğum kaynaklara erişimim var.	13	73,9	8,7	4,3	
10	Bana sunulan kaynakları kullanmak için gerekli eğitime sahibim.	34,8	60,9	4,3		
11	Okulumuzun, farklı ihtiyaçları olan öğrencileri desteklemek için etkin bir politikası vardır.	21,7	60,9	8,7	8,7	
12	Okulumuz müfredat uygulamasını etkin bir şekilde izler.	30,4	65,2	4,3		
13	Okulumuz, velilere uygun etkinlikler düzenlemektedir.	30,4	47,8	13	8,7	
14	Diğer öğretmenlerle iş birliği yaparım.	43,5	56,5			
15	Okul personeli arasında dostane bir ilişki sürdürülür.	39,1	52,2	8,7		
16	Takım ruhumuz ve moralimiz yüksek.	34,8	47,8	17,4		
17	Okulumuza aidiyet hissediyorum.	34,8	47,8	17,4		

TABLO 7. Öğretmen Memnuniyet Anketi

Genel değerlendirmeye bakıldığında memnuniyet anketi yüzdelerik sonuç olarak %85,00 oranındadır.

### 2.6.3. Veli Anketi Sonuçları

“İç Paydaş Veli Görüş ve Değerlendirmeleri” anket formu doğrultusunda öğrenci memnuniyet anketi uygulanmıştır. Memnuniyet anketi sonuç ve yüzdelerik sonuç olarak aşağıdaki gibidir.

VELİLER İÇİN						
NO	KONU BAŞLIKLARI	Kesinlikle katılıyorum	Katılıyorum	Kararsızım	Katılmıyorum	Kesinlikle Katılmıyorum
01	Okulun misyonu ve vizyonunu tam olarak anlıyorum.	20,4	51,9	21,3	5	1,5
02	Okulda eğitim ve yönetim kalitesi sürekli olarak gelişiyor.	19,8	50,8	10,2	16,3	2,9
03	Okul temiz ve hijyeniktir.	14,3	39,4	13,4	19	12,5
04	Okul, öğrencilerin ve personelin güvenliğini sağlamak için uygun güvenlik önlemleri alır.	17,8	41,7	12,4	18,1	9
05	Okul, yeni kabul edilen öğrencilere uygun desteği sağlar.	19,8	61,6	14,2	2,3	1,7
06	Okul, çocuğumun okumaya olan ilgisini geliştirmesine yardımcı olabilir.	27,4	64,1	3,7	1,5	1,2
07	Okul çocuğumun öğrenme ilgisini güçlendiriyor.	35,7	53,6	4,3	3,7	1,7
08	Okul çocuğumun ahlaki gelişimini teşvik edebilir.	30,1	59,2	6,7	2	2
09	Okulda kullanılan değerlendirme yöntemleri çocuğumun gelişimini tüm yönleriyle anlamama yardımcı oluyor.	21	58,9	13,1	5	2
10	Okul, çocuğumun öğrenme performansı ve gelişimi hakkında beni iyi bilgilendiriyor.	24,2	61,6	8	4,9	2
11	Okul çocuğuma duygusal rahatsızlık ve öğrenme güçlükleri ile karşılaştığımda yeterli desteği ve rehberlik sağlar.	23,7	55,9	13,9	4,4	1,7
12	Öğretmenlerin benimle iletişim kurma yöntemlerinden memnunum.	46,5	38	2,4	1,3	1,5
13	Herhangi bir problem durumunda müdür endişelerime cevap veriyor.	22,2	56,1	13,7	4,4	4,2
14	Okulda, velilerin ihtiyaçlarına uygun eğitim faaliyetleri düzenlenir.	15,5	40,6	17,2	19,5	4,4
15	Okul, çocukların gelişimini desteklemek için velilerle iyi bir ilişki kurar.	20,7	56,1	13,9	7	2,3
16	Okul, aktif veli katılımını teşvik eder.	18,4	54,5	16,9	7	2,9
17	Okulun veli etkinliklerine aktif olarak katılırım.	25,9	47,8	9,6	13,1	0,9
18	Bir veli olarak okula aidiyet hissediyorum.	15,5	58,9	17,8	5,8	1,5
19	Çocuğumun ev ödevlerini tamamlamasını sağlarım.	61,8	35,6	0,9	1,2	0,3
20	Çocuğumu okumaya teşvik ederim.	62,8	30,6	0,3	0,6	
21	Çocuğumun her gün okula gitmesini sağlarım.	73,2	25,4	0,3	0,6	
22	Çocuğumun eğitiminde aktif bir ortağım.	70	28,6	0,6	0,6	

TABLO 8. Veli Memnuniyet Anketi

Genel değerlendirmeye bakıldığında memnuniyet anketi yüzdelik sonuç olarak %79,80 oranındadır.



## Genel Memnuniyet Oranlarımız

Öğretmen memnuniyeti %85,00, Öğrenci memnuniyeti %80.00, Veli memnuniyeti %79,80 olduğu görülmektedir. Geçmiş yıllarda memnuniyet oranlarını kurumsal olarak tespit edip belirlememiz okulumuz adına avantajlı bir durum ortaya koymuştur.

Memnuniyet oranlarının birbirine yaklaştırılması hususunda geçmişte yaptığımız çalışmaların devamına karar verilmesi sonucu ortaya çıkmıştır.

Hangi faaliyetlerimiz ve hizmetlerimizin memnuniyet düzeyi, olumlu ve olumsuz yönlerimiz, geliştirmemiz gereken yönlerimiz, Ahi Evran İlkokulundan beklentiler, diğer hizmetleri veya faaliyetlerine ilişkin bilgi düzeyi, son stratejik plan çerçevesinde okulumuzun yaptığı başarılı çalışmalar ve başaramadığımız çalışmalar ile ilgili sorular sorulmuş, alınan görüşler GZFT analizi içerisinde yer almış, ayrıca misyonumuz, vizyonumuz ve temel değerlerimizin belirlenmesinde kullanılarak geçmiş stratejik plandaki misyon, vizyon ve temel değerlerin devamı yönünde görüş oluşmuştur.

## 2.7. Kuruluş İçi Analiz

### 2.7.1. Teşkilat Yapısı

Okulumuzun temel girdilerine ilişkin bilgiler altta yer alan okul künyesine ilişkin tabloda yer almaktadır.

### Temel Bilgiler Tablosu - Okul Künyesi

İli: ANKARA		İlçesi: SİNCAN	
Adres	Ahi Evran Mahallesi Diriliş Sokak No: 7	Coğrafi Konum (link)	39°58'20.0"N 32°34'31.3"E <a href="https://maps.app.goo.gl/9rFSUupSrhKTu39z6">https://maps.app.goo.gl/9rFSUupSrhKTu39z6</a>
Telefon Numarası	0312 276 06 93	Faks Numarası	0312 276 06 94
e-Posta Adresi	733642@meb.k12.tr	Web sayfası adresi	<a href="https://ahievranilkokulu.meb.k12.tr/">https://ahievranilkokulu.meb.k12.tr/</a>
Kurum Kodu	733642	Öğretim Şekli	Tam Gün
Okulun Hizmete Giriş Tarihi	2009	Toplam Çalışan Sayısı	53
Derslik Başına Düşen Öğrenci Sayısı	23,35	Şube Başına Düşen Öğrenci Sayısı	23,75
Öğretmen Başına Düşen Öğrenci Sayısı	20,4	Şube Başına 30'dan Fazla Öğrencisi Olan Şube Sayısı	0
Öğrenci Başına Düşen Toplam Gider Miktarı	643	Öğretmenlerin Kurumdaki Ortalama Görev Süresi	7 yıl ve üzeri

TABLO 9. Okul Künyesi

Okulumuzun binası ile açık ve kapalı alanlarına ilişkin temel bilgiler altta yer almaktadır.

### Okul Yerleşkesine İlişkin Bilgiler

<b>Ahi Evran İlkokulu Bölümleri</b>		<b>Özel Alanlar</b>	<b>Var</b>	<b>Yok</b>
Okul Kat Sayısı (Bodrum ve giriş katlar dâhil)	<b>5</b>	Çok Amaçlı Salon	<b>x</b>	
Derslik Sayısı	<b>39</b>	Çok Amaçlı Saha	<b>x</b>	
Derslik Alanları (m2)	<b>35</b>	Kütüphane	<b>x</b>	
Kullanılan Derslik Sayısı	<b>38</b>	Fen Laboratuvarı		<b>x</b>
Şube Sayısı	<b>41</b>	Bilgisayar Laboratuvarı		<b>x</b>
İdari Odaların Alanı (m2)	<b>10</b>	İş Atölyesi		<b>x</b>
Öğretmenler Odası (m2)	<b>45</b>	Beceri Atölyesi		<b>x</b>
Okul Oturma Alanı (m2)	<b>731</b>	Pansiyon		<b>x</b>
Okul Bahçesi (Açık Alan)(m2)	<b>6133</b>			
Okul Kapalı Alan (m2)	<b>7030</b>			
Sanatsal, bilimsel ve sportif amaçlı toplam alan (m <sup>2</sup> )	<b>350</b>			
Kantin (m2)	<b>20</b>			
Tuvalet Sayısı	<b>20</b>			

TABLO 10. Okul Yerleşkesine İlişkin Bilgiler

Okulumuzda yer alan sınıfların öğrenci sayıları alttaki tabloda verilmiştir.

<b>SINIFI</b>	<b>Erkek</b>	<b>Kız</b>	<b>Toplam</b>	<b>SINIFI</b>	<b>Erkek</b>	<b>Kız</b>	<b>Toplam</b>
<b>Anasınıfı A</b>	12	10	<b>22</b>	<b>Anasınıfı B</b>	13	10	<b>23</b>
<b>Anasınıfı C</b>	10	10	<b>20</b>	<b>Anasınıfı D</b>	11	11	<b>22</b>
<b>Anasınıfı E</b>	7	15	<b>22</b>	<b>Anasınıfı F</b>	9	9	<b>18</b>
<b>1/A</b>	11	14	<b>25</b>	<b>1/B</b>	8	18	<b>26</b>
<b>1/C</b>	10	14	<b>24</b>	<b>1/D</b>	11	13	<b>24</b>
<b>1/E</b>	10	14	<b>24</b>	<b>1/F</b>	10	14	<b>24</b>
<b>1/G</b>	11	12	<b>23</b>	<b>1/H</b>	10	12	<b>22</b>
<b>2/A</b>	11	13	<b>24</b>	<b>2/B</b>	13	14	<b>27</b>
<b>2/C</b>	10	14	<b>24</b>	<b>2/D</b>	10	13	<b>23</b>
<b>2/E</b>	12	12	<b>24</b>	<b>2/F</b>	11	12	<b>23</b>

<b>2/G</b>	12	12	<b>24</b>	<b>2/H</b>	11	12	<b>23</b>
<b>2/I</b>	12	12	<b>24</b>				
<b>3/A</b>	14	10	<b>24</b>	<b>3/B</b>	13	10	<b>23</b>
<b>3/C</b>	13	10	<b>23</b>	<b>3/D</b>	14	9	<b>23</b>
<b>3/E</b>	12	11	<b>23</b>	<b>3/F</b>	14	10	<b>24</b>
<b>3/G</b>	14	10	<b>24</b>	<b>3/H</b>	15	15	<b>30</b>
<b>4/A</b>	12	12	<b>24</b>	<b>4/B</b>	11	12	<b>23</b>
<b>4/C</b>	9	13	<b>22</b>	<b>4/D</b>	12	10	<b>22</b>
<b>4/E</b>	10	15	<b>25</b>	<b>4/F</b>	11	12	<b>23</b>
<b>4/G</b>	11	11	<b>22</b>	<b>4/H</b>	11	11	<b>22</b>
<b>4/I</b>	12	10	<b>22</b>				
<b>HAFİF ZİHİNSEL SINIFI</b>	4	0	<b>4</b>				

TABLO 11. Sınıf ve Öğrenci Sayıları

Okulumuzun genel bütçe ödenekleri, okul aile birliği gelirleri ve diğer katkılarda dâhil olmak üzere gelir ve giderlerine ilişkin son iki yıl gerçekleşme bilgileri alttaki tabloda verilmiştir.

<b>Yıllar</b>	<b>Gelir Miktarı</b>	<b>Gider Miktarı</b>
<b>2022</b>	44.000,00	48.000,00
<b>2023</b>	75.000,00	80.000,00

TABLO 12. Gelir-Gider Tablosu

### 2.7.2. İnsan Kaynakları

Okulumuzda 47 öğretmen 4 idareci 2 memur olarak toplam 53 kadro norm bulunmaktadır. Aşağıdaki tabloda detaylar mevcuttur.

<b>Unvan</b>	<b>Erkek</b>	<b>Kadın</b>	<b>Toplam</b>
Okul Müdürü ve Müdür Yardımcısı	<b>3</b>	<b>1</b>	<b>4</b>
Sınıf Öğretmeni	<b>6</b>	<b>28</b>	<b>34</b>
Okul Öncesi Öğretmeni	<b>0</b>	<b>6</b>	<b>6</b>
Branş Öğretmeni	<b>2</b>	<b>3</b>	<b>5</b>

Rehber Öğretmen	1	1	2
Yardımcı Personel	2	0	2
<b>Toplam Çalışan Sayıları</b>	<b>14</b>	<b>39</b>	<b>53</b>

TABLO 13. Çalışan Bilgileri Tablosu

Okulumuzda kurum dışı çalıştırılan personel sayısı 5 olup tümü kadındır. Temizlik görevlisi olarak görev yapmaktadırlar.

Söz konusu personellerimizin temin şekilleri farklılık göstermektedir. 2 personelimiz Okul Aile Birliği bünyesinde diğer 3 personelimiz TYP kapsamında İŞKUR bünyesinde görev yapmaktadır.

### 2.7.3. Teknolojik Düzey

Teknolojik kaynaklar başta olmak üzere okulumuzda bulunan çalışır durumdaki donanım malzemesine ilişkin bilgiye alttaki tabloda yer verilmiştir.

#### Teknolojik Kaynaklar Tablosu

Akıllı Tahta Sayısı	34	TV Sayısı	3
Masaüstü Bilgisayar Sayısı	10	Yazıcı Sayısı	11
Taşınabilir Bilgisayar Sayısı	1	Fotokopi Makinası Sayısı	1
Projeksiyon Sayısı	0	İnternet Bağlantı Hızı	35 MBPS

TABLO 14. Teknolojik Kaynaklar

### 2.8. Çevre Analizi (PESTLE)

Çevre analiziyle okul/kurum üzerinde etkili olan veya olabilecek politik, ekonomik, sosyo-kültürel, teknolojik, yasal çevresel dış etkenlerin tespit edilmesi amaçlanır. Dış çevreyi oluşturan unsurlar (nüfus, demografik yapı, coğrafi alan, kentsel gelişme, sosyokültürel hayat, ekonomik, sosyal, politik, kültürel durum, çevresel, teknolojik ve rekabete yönelik etkenler vb.) okul ve kurumun kontrolü dışındaki koşullara bağlı ve farklı eğilimlere sahiptir. Bu unsurlar doğrudan veya dolaylı olarak okul/kurumun faaliyet alanlarını etkilemektedir.

Bu bölümde, okul/kurumu etkileyen ya da etkileyebilecek dış çevre eğilimleri ve koşulları değerlendirilir.

Bu analiz ile elde edilen veriler, GZFT analizinin “fırsatlar” ve “tehditler” bölümlerinin oluşturulmasında zemin oluşturur. Tespit ile ihtiyaçların belirlenmesi ise stratejilerin geliştirilmesinde önemli bir rol oynayacaktır.

Söz konusu etkenlerin tespit edilmesinde PESTLE matrisinden faydalanılır.

Okul ve kurum dış çevrede meydana gelebilecek değişiklikleri sürekli olarak izleyerek analiz etmek, ortaya çıkabilecek fırsat-tehditleri önceden tahmin edip gerekli önlemleri almak zorundadır.

Okul/kurum içi analizde, sağlıklı bir şekilde ortaya konan güçlü ve zayıf yönler, çevre analizi aşamasında elde edilecek fırsatlar ve tehditler ile birlikte değerlendirilerek en uygun stratejiler belirlenmelidir.

**PESTLE Analiz Tablosu**

<b>Politik-Yasal etkenler</b>	<b>Ekonomik etkenler</b>
<ul style="list-style-type: none"><li>İlgili yasalar,</li><li>AB'ye uyum sürecinde olmamız,</li><li>Stratejik planlamanın devlet politikası haline gelmesi,</li><li>Değişen Milli Eğitim sistemi, Hükümet politikaları,</li><li>Uluslararası ilişkiler</li></ul>	<ul style="list-style-type: none"><li>Dünyadaki genel ekonomik durum,</li><li>İşgücü durumu,</li><li>Gelir kaynakları,</li></ul>
<b>Sosyokültürel etkenler</b>	<b>Teknolojik etkenler</b>
<ul style="list-style-type: none"><li>Sosyal – kültürel faaliyet alanlarının geniş olması,</li><li>Okulumuzun sportif faaliyetler yönünden çok başarılı olması</li><li>Okulumuzda yapılan seminer etkinliklerinin yeterli derecede olması</li><li>Okulumuz çevresinin eğitime verdiği önem istenilen düzeyde olması,</li></ul>	<ul style="list-style-type: none"><li>Bilişim Teknolojileri,</li><li>Teknoloji kullanımına eğilim,</li><li>Bilgiye ulaşım imkânlarının artması,</li><li>Ar-ge ve bilgi teknolojisindeki gelişmeler,</li><li>Medyanın etkileri,</li><li>Her sınıfta akıllı tahtanın bulunması</li><li>Ders planlarının akıllı tahtanın da işlevsel olarak kullanılmasına yönelik planlanması,</li><li>Uygulama laboratuvarlarının günümüz teknolojisine uyarlanması</li></ul>
<b>Çevresel Etkenler</b>	
<ul style="list-style-type: none"><li>Hava ve su kirlenmesi,</li><li>Toprak yapısı,</li><li>Bitki örtüsü,</li><li>Doğal kaynakların korunması için yapılan çalışmalar,</li><li>Çevrede yoğunluk gösteren hastalıklar,</li><li>Doğal afetler (deprem kuşağında bulunma, Covid 19, kene vakaları vb.)</li></ul>	

**TABLO 15. Pestle Analiz Tablosu**

## 2.9 GZFT (Güçlü, Zayıf, Fırsat, Tehdit) Analizi

Okulumuzun temel istatistiklerinde verilen okul künyesi, çalışan bilgileri, bina bilgileri, teknolojik kaynak bilgileri ve gelir gider bilgileri ile paydaş anketleri sonucunda ortaya çıkan sorun ve gelişime açık alanlar iç ve dış faktör olarak değerlendirilerek GZFT tablosunda belirtilmiştir. Dolayısıyla olguyu belirten istatistikler ile algıyı ölçen anketlerden çıkan sonuçlar tek bir analizde birleştirilmiştir.

Kurumun güçlü ve zayıf yönleri donanım, malzeme, çalışan, iş yapma becerisi, kurumsal iletişim gibi çok çeşitli alanlarda kendisinden kaynaklı olan güçlülükleri ve zayıflıkları ifade etmektedir ve ayrımda temel olarak okul müdürü/müdürlüğü kapsamında bakılarak iç faktör ve dış faktör ayrımı yapılmıştır.

Anket sonuçlarınıza göre tablodaki güçlü ve zayıf yönler açıklamaya göre doldurulacaktır.

## 2.9.1. İçsel Faktörler

### 2.9.1.1. Güçlü Yönler

<b>Öğrenciler</b>	Sınıf mevcutlarının eğitim-öğretime elverişli olması Sosyal faaliyetlere katılımın yüksek oluşu Sürekli devamsız öğrenci sayımızın az olması Disiplinsizlik ve karmaşa bulunmaması Yabancı uyruklu öğrencilerin az olması
<b>Çalışanlar</b>	Okul personeli ve öğretmenlerin görevine bağlı olması Deneyimli,yeterli, ve güçlü öğretmen ve idareci kadrosunun olması.
<b>Veliler</b>	Velinin işbirliği potansiyelinin yüksek olması Eğitilmiş veli sayısının çok olması.
<b>Bina ve Yerleşke</b>	Okulun 2 katlı olması. Çok amaçlı salonumuzun olması Okul bahçesinin geniş, temiz ve düzenli olması Okul binamızın ve sınıfların temiz ve düzenli olması Okulun ara sokakta olması Öğrencilerin okula yürüyerek gelmesi
<b>Donanım</b>	Kütüphanemizin kurulmuş ve aktif olarak çalışır olması Okul kamera sisteminin 7/24 çalışıyor olması İnternet ağının aktif olması Beyaz bayrak ve beslenme dostu okul bayrağına sahip olması Etkileşimli tahtaların olması Fotokopi makinası ve yazıcıların aktif kullanılır olması
<b>Bütçe</b>	OAB'nin aktif olarak çalışıyor olması Devlet katkısının olması
<b>Yönetim Süreçleri</b>	Okul idaresi ve öğretmenlerin işbirliği içinde olması Okul idare ve öğretmenlerin disiplinli olarak çalışması Öncü çalışmalara sahip olması Nitelikli ve düzenli eğitim ve etkinlikler düzenlemesi
<b>İletişim Süreçleri</b>	OAB'nin aktif olarak çalışıyor olması Öğretmenlerin yardımlaşarak çalışması Web sitemizin aktif ve başarılı bir şekilde kullanılıyor olması Velilerin idare ve öğretmenlere kolay ulaşıyor olması
<b>Kurumsal Kültür</b>	Okul kültürünün oluşmuş olması Seçkin bir okul olması
<b>Öğrenciler</b>	Kaynaştırma öğrenci sayımızın önceki yıllara göre artış göstermesi

TABLO 16. Güçlü Yönler

### 2.9.1.2. Zayıf Yönler

<b>Çalışanlar</b>	Temizlik personel sayısının yeterli olmaması Anasınıfı için yardımcı personelin olmaması	
<b>Veliler</b>	Velilerin çocuklarına karşı aşırı koruyucu tavırlarının olması Velilerin kendi sorumluluklarını öğretmen ve idareye yüklemesi	
<b>Bina ve Yerleşke</b>	Anasınıfının bağımsız olmaması Ana Sınıfına ait bağımsız lavabo sisteminin olmaması Okul Binasının eski olması Yangın merdiveninin olmaması	Okulun fiziki altyapısının yetersiz olması. Kullanımda olan malzemelerin eski ve yıpranmış olması Okul bahçe kapılarının güvenlik açısından tehdit oluşturması
<b>Donanım</b>	-	
<b>Bütçe</b>	Büyük ve orta ölçekli onarımlar için bütçe yetersizliği	
<b>Yönetim Süreçleri</b>	-	
<b>İletişim Süreçleri</b>	-	
<b>Eğitime Öğretime Erişim</b>	-	

Tablo 17. Zayıf Yönler

### 2.9.2. Dışsal Faktörler

#### 2.9.2.1. Fırsatlar

<b>Politik</b>	Yerel yönetimlerin işbirliğine açık olması
<b>Ekonomik</b>	Hayırsever yardımları, okul-aile birliği bütçe yeterliliği, belediyelerle işbirliği
<b>Sosyolojik</b>	Sivil toplum kuruluşları, muhtarlık, belediyeler, üniversitelerle işbirliği içinde olunması. Velilerin işbirliği yapılabilecek çeşitli kurum ve kuruluşlarda çalışıyor olmaları Okulun kültür merkezine yakın olması Okulun spor merkezlerine yakın olması
<b>Teknolojik</b>	Okulların teknolojik alt yapıya sahip olması, , DYS sisteminin kullanılması Konum itibarıyla kitle iletişim araçlarına kolay ulaşılabilir olması Proje ve bilimsel etkinliklerin çeşitliliğinin artması
<b>Mevzuat-Yasal</b>	Okulun iş ve işlemlerinin mevzuata uygun yürütülmesi
<b>Jeopolitik konum</b>	Ankara merkeze yakın olması (Başkent) Ulaşım imkânlarının yeterli olması

TABLO 18. Fırsatlar

#### 2.9.2.2. Tehditler

<b>Politik</b>	Okulun yıkılıp yeniden yapılacağı ile ilgili düşünceler.	
<b>Ekonomik</b>	Eğitim ve öğretimin finansmanında yerel yönetimlerin katkısının yetersiz olması Büyük ve orta ölçekli taleplerin zamanında karşılanmaması	
<b>Sosyolojik</b>	Göç alan bölgede olunması Parçalanmış aile profilinin çok olması Toplumda kaynaştırma, bütünleştirme uygulamalarının yaygınlaştırılmasına yönelik olumsuz algı olması Dilimizin etkili ve güzel kullanılmaması	Nüfus hareketleri ve kentleşmede yaşanan hızlı değişim Toplumda şiddet olaylarının oranlarında artış olması Sosyo-ekonomik eşitsizliklerin varlığı Medyanın eğitici görevini yerine getirmemesi
<b>Teknolojik</b>	Görsel ve yazılı basının eğitim çağı çocuk ve gençler üzerindeki olumsuz etkisi İnternet bağımlılığının artması Bilişim ve bilgi sistemlerine yönelik tehditlerin olması (siber zorbalık)	
<b>Mevzuat-Yasal</b>	Yazışmaların uzun sürmesinden dolayı, yapılacak etkinliklerin gecikmesi, mevzuatın sık sık değiştirilmesi. Akran zorbalığı ile ilgili yasal yaptırımların yetersizliği	
<b>Eğitim öğretime erişim</b>	-	
<b>Jeopolitik konum</b>	-	

TABLO 19. Tehditler

## BÖLÜM III. GELECEĞE BAKIŞ

Okulumuz önceki stratejik plan dönemi çalışmaları kapsamında çalışanlarının tamamından, paydaşlarımızla yapılan toplantılar ve anket yolu ile görüşler alınarak, stratejik plan ekibi ile yapılan toplantılar sonucu misyonumuz, vizyonumuz ve temel değerlerimizi belirlenmiştir. 2019-2023 Stratejik Plan döneminde ise yapılan toplantılar, misyon, vizyon, temel değerler öneri formları, stratejik plan hazırlama ekibinin kendi içindeki istişareleri ve nihai olarak öğretmenler kurulu kararı gereğince misyonumuz değiştirilmiş, vizyonumuz ve temel değerlerimizin kurumumuz ile bütünlük içerisinde olduğu görüldüğünden aynı kalmasına karar verilmiştir.

### 3.1. Misyonumuz

Millî Eğitim Temel Kanununda yer alan amaçlara uygun olarak; sağlam karakterli, dürüst, kuvvetli bir vatan ve millet sevgisi ile dolu olan, millî ve ahlaki değerlerle donanmış, ülkesine ve milletine yararlı, okuyan, inceleyen, araştıran, evrensel değerleri tanıyan ve benimseyen, sosyal sorumluluk bilinciyle dünya ve ülke sorunlarına duyarlı, bilim ve sanata evrensel düzeyde katkı sağlayabilecek, etik değerleri gözetebilecek, koruyabilecek ve savunacak, kendi düşüncesine, haklarına saygıyı beklerken, başkalarının da düşünce ve haklarına da saygı gösteren, görev ve sorumluluklarının bilincinde olan bireyler yetiştirmektir.

### 3.2. Vizyonumuz

Okulumuzun sadece bir öğretim yeri değil aynı zamanda en önemli bir eğitim yuvası olduğunun bilincinde olmak. Öğretmenler tarafından doğru ile yanlışın bilimsel olarak tespit edildiği ve gelecek kuşaklara doğrunun uygulamalı olarak öğretildiği ve alışkanlık haline gelmesi için farkındalık oluşturulan mekânlar olduğunu bilmek.

### 3.3. Temel Değerlerimiz

<i>Eşitlik Ve Adalet</i>	<i>Katılımcılık</i>
<i>Güvenilirlik</i>	<i>Hesap Verebilirlik</i>
<i>Şeffaflık</i>	<i>Girişimcilik</i>
<i>Takım Çalışması</i>	<i>Süreçlerle Yönetim</i>
<i>Etkili İletişim</i>	<i>Tarafsızlık</i>
<i>Saygınlık</i>	<i>Evrensellik</i>
<i>Öncülük</i>	<i>Nezaket Ve Zarafet</i>
<i>Yenilikçilik</i>	<i>Milli Ve Manevi Değerlere Bağlılık</i>
<i>Planlı Çalışma</i>	<i>Aidiyet Duygusu</i>
<i>Öğrenci Merkezilik</i>	

TABLO 20. Temel Değerlerimiz



# **BÖLÜM IV. AMAÇ, HEDEF VE STRATEJİLERİN BELİRLENMESİ**

## **4.1. Stratejik Amaç 1**

Temel eğitimde fırsat eşitliği ve eğitime erişimin sağlandığı, öğretim süreçleri ve eğitim ortamlarının etkin kullanıldığı bir ekosistem inşa ederek öğrencileri çağın gerektirdiği evrensel yeterliliklere sahip, millî ve manevi değerleri benimsemiş sağlıklı ve mutlu bireyler olarak yetiştirmek

### **4.1.1. Stratejik Hedef 1**

Temel eğitimde fırsat eşitliğini sağlayarak eğitime erişimi artırmaya yönelik iyileştirmeler hayata geçirilecektir.

### **4.1.2. Stratejik Hedef 2**

Okul öncesi eğitiminin niteliği artırılacaktır.

## **4.2. Stratejik Amaç 2**

Öğrencilerin eğitim öğretime etkin katılımlarıyla donanımlı olarak bir üst öğrenime geçişi sağlanacaktır.

### **4.2.1. Stratejik Hedef 1**

Öğrenme kayıpları önleyici çalışmalar yapılarak azaltılacaktır.

### **4.2.2. Stratejik Hedef 2**

Öğrenme kazanımlarını takip eden ve velileri de sürece dâhil eden bir yönetim anlayışı ile öğrencilerimizin akademik başarıları ve sosyal faaliyetlere yetenekleri doğrultusunda etkin katılımı artırılacaktır.

## **4.3. Stratejik Amaç 3**

Okulumuzun beşeri, mali, fiziki ve teknolojik unsurları ile yönetim ve organizasyonu, eğitim ve öğretimin niteliğini ve eğitime erişimi yükseltecek biçimde geliştirilecektir.

### **4.3.1. Stratejik Hedef 1**

Okulumuz personelinin mesleki yeterlilikleri ile iş doyumunu ve motivasyonları artırılacaktır.

### **4.3.2. Stratejik Hedef 2**

Temel eğitimde okulların niteliğini arttıracak uygulama ve çalışmalara yer verilecektir.

# BÖLÜM V. AMAÇ, HEDEF VE STRATEJİLERİN BELİRLENMESİ

## 5.1. Eğitim ve Öğretime Erişim

<b>Amaç 1</b>	Temel eğitimde fırsat eşitliği ve eğitime erişimin sağlandığı, öğretim süreçleri ve eğitim ortamlarının etkin kullanıldığı bir ekosistem inşa ederek öğrencileri çağın gerektirdiği evrensel yeterliliklere sahip, millî ve manevî değerleri benimsemiş sağlıklı ve mutlu bireyler olarak yetiştirmek									
<b>Hedef 1.1</b>	Temel eğitimde fırsat eşitliğini sağlayarak eğitime erişimi artırmaya yönelik iyileştirmeler hayata geçirilecektir.									
<b>Performans Göstergeleri</b>	<b>Hedefe Etkisi*</b>	<b>Başlangıç Değeri**</b>	<b>2024</b>	<b>2025</b>	<b>2026</b>	<b>2027</b>	<b>2028</b>	<b>İzleme Sıklığı</b>	<b>Rapor Sıklığı</b>	
PG1.1.1 Kayıt bölgesindeki öğrencilerden okula kayıt yaptırılanların oran (%)	20	92	95	98	99	100	100	6 ay	1 yıl	
PG1.1.2 Okula yeni başlayan öğrencilerden oryantasyon eğitimine katılanların oran(%)	10	95	97	98	99	100	100	6 ay	1 yıl	
PG1.1.3 Okulun özel eğitime ihtiyaç duyan bireylerin kullanımına uygunluğu (0-1)	30	1	1	1	1	1	1	6 ay	1 yıl	
PG1.1.4 Özel eğitime yönlendirilen bireylerin yönlendirildikleri eğitime erişim oranı (%)	40	60	70	80	90	95	100	6 ay	1 yıl	
<b>Koordinatör Birim</b>	Okul İdaresi									
<b>İşbirliği Yapılacak Birimler</b>	1. RAM Merkezleri, 2. Özel Eğitim Kurumları, 3. Rehberlik Servisi 4. Öğretmenler									
<b>Riskler</b>	1. Eğitim politikalarında çok sık değişiklik yapılması ve eğitim sistemindeki düzenlemelere ilişkin pilot uygulamaların yetersizliği 2. Toplumda kaynaştırma/ bütünleştirme uygulamalarının yaygınlaştırılmasına yönelik olumsuz algı olması									
<b>Stratejiler</b>	1. Kayıt bölgesinde yer alan öğrencilerin tespiti çalışması yapılacaktır. 2. Okula kayıt konusunda yapılan yasal düzenlemelerin uygulanması sağlanacaktır 3. Okula yeni başlayan öğrencilere oryantasyon eğitimi verilecektir.									
<b>Maliyet Tahmini</b>	293.500,00 TL									
<b>Tespitler</b>	1. Okullaşma Oranı 2. Uyum, oryantasyon 3. Özel Eğitime İhtiyaç Duyan Bireyler									
<b>İhtiyaçlar</b>	1. Okula Uyum / Öğrencilere yönelik oryantasyon faaliyetlerinin yetersizliği. 2. Özel eğitime ihtiyaç duyan bireylerin uygun eğitime erişiminin sağlanamaması. 3. Okullardaki fiziki durumun özel eğitime gereksinim duyan öğrencilere uygunluğu.									

Tablo 21. Amaç 1, Hedef 1, Gösterge ve Stratejilere İlişkin Kart Şablonu

<b>Amaç 1.</b>	Temel eğitimde fırsat eşitliği ve eğitime erişimin sağlandığı, öğretim süreçleri ve eğitim ortamlarının etkin kullanıldığı bir ekosistem inşa ederek öğrencileri çağın gerektirdiği evrensel yeterliliklere sahip, millî ve manevî değerleri benimsemiş sağlıklı ve mutlu bireyler olarak yetiştirmek.								
<b>Hedef 1.2.</b>	Okul öncesi eğitiminin niteliği artırılacaktır.								
<b>Performans Göstergeleri</b>	<b>Hedefe Etkisi*</b>	<b>Başlangıç Değeri**</b>	<b>2024</b>	<b>2025</b>	<b>2026</b>	<b>2027</b>	<b>2028</b>	<b>İzleme Sıklığı</b>	<b>Rapor Sıklığı</b>
PG1.2.1 e-Portfolyo hazırlanan çocuk oranı (%)	30	100	100	100	100	100	100	6 ay	1 yıl
PG 1.2.2 Eğitim öğretim yılı süresince açık hava etkinliği yapılan eğitim günü oranı (%)	30	30	35	40	45	50	50	6 ay	1 yıl
PG1.2.3Eğitsel değerlendirme ve tanılama hakkında bilgilendirme yapılan öğretmen oranı (%)	40	60	70	80	95	95	100	6 ay	1 yıl
<b>Koordinatör Birim</b>	Okul İdaresi								
<b>İşbirliği Yapılacak Birimler</b>	1. RAM Merkezleri, 2. Özel Eğitim Kurumları, 3. Rehberlik Servisi 4. Öğretmenler								
<b>Riskler</b>	1. Eğitim politikalarında çok sık değişiklik yapılması ve eğitim sistemindeki düzenlemelere ilişkin pilot uygulamaların yetersizliği 2. Toplumda kaynaştırma/ bütünleştirme uygulamalarının yaygınlaştırılmasına yönelik olumsuz algı olması								
<b>Stratejiler</b>	1. Bakanlıkça hazırlanan e-Portfolyo sistemine her çocuk için veri girişi gerçekleştirilecektir. 2. Okul öncesi eğitim sürecinde, her gün açık hava etkinliğine yer verilecektir. 3. Okul bahçeleri geleneksel oyunlara uygun şekilde düzenlenecektir. 4. Okul öncesi eğitimde okul-aile iş birliği geliştirilecektir. 5. Eğitsel değerlendirme ve tanılama sürecine yönelik olarak velilere yönelik bilgilendirme çalışmaları yapılması sağlanacaktır.								
<b>Maliyet Tahmini</b>	163.589,00 TL								
<b>Tespitler</b>	1. Okullaşma Oranı 2. Aileler ile iletişim ve işbirliği yetersizdir. 3. Ailelerin okul öncesi eğitime ilişkin farkındalık düzeyinin yeterince yüksek olmaması								
<b>İhtiyaçlar</b>	1. Okula Uyum / Öğrencilere yönelik oryantasyon faaliyetlerinin yetersizliği. 2. Özel eğitime ihtiyaç duyan bireylerin uygun eğitime erişiminin sağlanamaması. 3. Okullardaki fiziki durumun özel eğitime gereksinim duyan öğrencilere uygunluğu. 4. Aile eğitimlerine devam edilmesi								

Tablo 22. Amaç 1, Hedef 2, Gösterge ve Stratejilere İlişkin Kart Şablonu

## 5.2. Eğitim ve Öğretimde Kalite

<b>Amaç 2.</b>	Öğrencilerin eğitim öğretime etkin katılımlarıyla donanımlı olarak bir üst öğrenime geçişi sağlanacaktır.								
<b>Hedef 2.1.</b>	Öğrenme kayıpları önleyici çalışmalar yapılarak azaltılacaktır.								
Performans Göstergeleri	Hedefe Etkisi*	Başlangıç Değeri**	2024	2025	2026	2027	2028	İzleme Sıklığı	Rapor Sıklığı
PG 2.1.1 İlkokullarda Yetiştirme Programına (İYEP) dâhil olan öğrencilerin Türkçe dersi kazanımlarına ulaşma oranı (%)	40	98	99	100	100	100	100	6 ay	1 yıl
PG2.1.2 İlkokullarda Yetiştirme Programına dâhil olan öğrencilerin matematik dersi kazanımlarına ulaşma oranı (%)	40	96	98	99	100	100	100	6 ay	1 yıl
PG2.1.3 20 gün ve üzeri özürsüz devamsızlık yapan öğrenci oranı (%)	10	1,52	1	0,7	0,5	0,1	0	6 ay	1 yıl
PG2.1.420 gün ve üzeri özürlü devamsızlık yapan öğrenci oranı (%)	10	0,5	0,2	0,2	0,1	0,1	0	6 ay	1 yıl
<b>Koordinatör Birim</b>	Okul İdaresi								
<b>İşbirliği Yapılacak Birimler</b>	1. Rehberlik Servisi 2. Sınıf Öğretmenleri 3. Veliler								
<b>Riskler</b>	1. İnsanların çocuklarının eğitimine yönelik duyarlılıklarının aynı oranda olmaması 2. Öğrencilerin teknoloji bağımlılığı								
<b>Stratejiler</b>	1. Öğrencilerin Türkçe dersindeki eksikleri tespit edilerek İYEP aracılığıyla akademik yeterliklerinin artırılması sağlanacaktır. 2. Öğrencilerin matematik derslerindeki eksikleri tespit edilerek İYEP aracılığıyla akademik yeterliklerinin artırılması sağlanacaktır. 3. İYEP'in ders içeriklerine katkı sağlayacak etkinlik, okuma vb aktivitelerin zenginleştirilmesi sağlanacaktır. 4. İYEP içerikleri öğrencinin hazır bulunuşluk seviyesi dikkate alınarak hazırlanacaktır. 5. Öğrencilerin devamsızlık nedenleri tespit edilerek devamsızlığa neden olan etmenler giderilecektir.								
<b>Maliyet Tahmini</b>	160.450,00 TL								
<b>Tespitler</b>	1. Akademik Başarı 2. Öğrenci Hazırbulunuşluk Düzeyi 3. Okula Devam/Devamsızlık								
<b>İhtiyaçlar</b>	1. İşbirlikçi öğretim ekniklerine ağırlık verilmesi 2. Öğretim programları ile öğrencilerin fiziksel, sosyal, duyuşsal yanlarının bütüncül bir şekilde geliştirilmesi								

Tablo 23. Amaç 2, Hedef 1, Gösterge ve Stratejilere İlişkin Kart Şablonu

<b>Amaç 2.</b>	Öğrencilerin eğitim öğretime etkin katılımlarıyla donanımlı olarak bir üst öğrenime geçişi sağlanacaktır.								
<b>Hedef 2.2.</b>	Öğrenme kazanımlarını takip eden ve velileri de sürece dâhil eden bir yönetim anlayışı ile öğrencilerimizin akademik başarıları ve sosyal faaliyetlere yetenekleri doğrultusunda etkin katılımı artırılabacaktır.								
<b>Performans Göstergeleri</b>	<b>Hedefe Etkisi*</b>	<b>Başlangıç Değeri**</b>	<b>2024</b>	<b>2025</b>	<b>2026</b>	<b>2027</b>	<b>2028</b>	<b>İzleme Sıklığı</b>	<b>Rapor Sıklığı</b>
PG2.2.1 Bir Eğitim-Öğretim Döneminde Bilimsel, Kültürel, Sanatsal ve Sportif Alanlarda En Az Bir Faaliyete Katılan Öğrenci Oranı (%)	50	70	80	85	90	95	100	6 ay	1 yıl
PG2.2.2 Okul dışı öğrenme ortamları kapsamında düzenlenen gezi/etkinliklere katılan öğrenci oranı	10	85	90	90	92	95	100	6 ay	1 yıl
PG2.2.3 Okul Sporları Kapsamında Sportif Faaliyetlerine Katılan Öğrenci Oranı	30	47	50	57	57	60	65	6 ay	1 yıl
PG2.2.4 Yerel ve Ulusal Yarışmalara Katılan Öğrenci Oranı	10	10	20	30	40	50	60	6 ay	1 yıl
<b>Koordinatör Birim</b>	Okul İdaresi								
<b>İşbirliği Yapılacak Birimler</b>	1. Veliler 2. Öğretmen 3. Gençlik ve Spor Bakanlığı İlçe Merkezi								
<b>Riskler</b>	1. Velilerin sosyo-ekonomik düzeylerindeki farklılık 2. Maddi kaynak sorunu 3. Ailelerin sosyal kültürel faaliyetlerin çocukların akademik başarısını düşüreceği endişesi								
<b>Stratejiler</b>	1. Öğrencilerin yeteneklerine uygun alanlarda bilimsel, kültürel, sanatsal, sportif ve toplum hizmeti alanlarında etkinliklere katılım sağlamaları amacıyla çocuk kulüpleri aktif hale getirilecektir. 2. Milli manevi ve kültürel değerlerimizi içeren Sosyal sorumluluk projeleri yürütülecektir. 3. Yetenek tarama uygulaması yapılacaktır. 4. Yarışma duyurularının zamanında yapılması ve öğrencilerin teşvik edilmesi sağlanacaktır.								
<b>Maliyet Tahmini</b>	240.084,00 TL								
<b>Tespitler</b>	1. Okullardaki fiziki durumun özel eğitime gereksinim duyan öğrencilere uygunluğu 2. Okul ve kurumların sosyal, kültürel, sanatsal ve sportif faaliyet alanlarının yetersizliği								
<b>İhtiyaçlar</b>	1. Sosyal, kültürel, sanatsal ve sportif faaliyetlere özel eğitim ihtiyacı olan öğrencilerin yeterli düzeyde katılmaması 2. Okulların, çevrelerinde bulunan ve öğrencilerin gelişimlerine katkı sunabilecek kurum ve kuruluşlarla yeterince etkileşim içinde olmaması								

Tablo 24. Amaç 2, Hedef 2, Gösterge ve Stratejilere İlişkin Kart Şablonu

### 5.3. Kurumsal Kapasite

<b>Amaç 3.</b>	Okulumuzun beşeri, mali, fiziki ve teknolojik unsurları ile yönetim ve organizasyonu, eğitim ve öğretimin niteliğini ve eğitime erişimi yükseltecek biçimde geliştirilecektir.								
<b>Hedef 3.1.</b>	Okulumuz personelinin mesleki yeterlilikleri ile iş doyumunu ve motivasyonları artırılacaktır.								
Performans Göstergeleri	Hedefe Etkisi*	Başlangıç Değeri**	2024	2025	2026	2027	2028	İzleme Sıklığı	Rapor Sıklığı
PG3.1.1 Web 2 Araçları, STEM, Robotik Kodlama Eğitimleri Alan Öğretmen Oranı (%)	30	99	100	900	100	100	100	6 ay	1 yıl
PG3.1.2 Tasarım Beceri Atölyelerine Yönelik Eğitim Alan Öğretmen Sayısı/Oranı	30	93	95	97	98	100	100	6 ay	1 yıl
PG 3.1.3 Ders Dışı Eğitim/Egzersiz Faaliyetleri Yürüten Öğretmen Oranı	20	11	25	30	50	60	80	6 ay	1 yıl
PG 3.1.4 Temizlik, Hijyen, İş Sağlığı ve Güvenliği, Okul Güvenliği konularının iyileştirilmesi (%)	20	85	90	95	97	98	99	6 ay	1 yıl
<b>Koordinatör Birim</b>	Okul İdaresi								
<b>İşbirliği Yapılacak Birimler</b>	1. Öğretmenler 2. Personel 3. İSG Birimleri 4. Güvenlik 5. Emniyet								
<b>Riskler</b>	1. Sürekli gelişen ve değişen teknolojileri takip etme zorluğu 2. Bireylerin teknolojiye bağlılığı 3. E-ortamın güvenliğinin tam olarak sağlanamaması, yersiz, kötüye kullanımları ve yeni gelişen suçlar								
<b>Stratejiler</b>	1. Web 2 araçlarına yönelik öğretmen yeterliklerinin artırılması sağlanacaktır 2. Öğretmenlerin Tasarım Beceri Atölyelerine Yönelik Eğitimlere teşviki sağlanacaktır. 3. Egzersizler konusunda öğretmenlerin desteği sağlanacaktır.								
<b>Maliyet Tahmini</b>	448.000,00 TL								
<b>Tespitler</b>	1. Kurumsal İletişim 2. Donanım 3. Öğretim yöntemler, Ders araç gereçleri 4. Okul sağlığı ve hijyen 5. İş Güvenliği, Okul Güvenliği								
<b>İhtiyaçlar</b>	1. Öğretmenlere yönelik hizmet içi eğitimler 2. Eğitimde bilgi ve iletişim teknolojilerinin kullanımı 3. Eğitsel, mesleki ve kişisel rehberlik hizmetleri 4. Okul sağlığı ve hijyen eğitimi								

Tablo 25. Amaç 3, Hedef 1, Gösterge ve Stratejilere İlişkin Kart Şablonu

<b>Amaç 3.</b>	Öğrencilerin eğitim öğretime etkin katılımlarıyla donanımlı olarak bir üst öğrenime geçişi sağlanacaktır.								
<b>Hedef 3.2.</b>	Temel eğitimde okulların niteliğini arttıracak uygulama ve çalışmalara yer verilecektir.								
<b>Performans Göstergeleri</b>	<b>Hedefe Etkisi*</b>	<b>Başlangıç Değeri**</b>	<b>2024</b>	<b>2025</b>	<b>2026</b>	<b>2027</b>	<b>2028</b>	<b>İzleme Sıklığı</b>	<b>Rapor Sıklığı</b>
PG3.2. İyileştirilen fiziki mekân (derslikler, spor salonu, kütüphaneler, atölyeler vb.) sayısı.	100	99	100	100	100	100	100	6 ay	1 yıl
<b>Koordinatör Birim</b>	Okul İdaresi								
<b>İşbirliği Yapılacak Birimler</b>	İnşaat Emlak								
<b>Riskler</b>	1. Sürekli gelişen ve değişen teknolojileri takip etme zorluğu 2. Bireylerin teknolojiye bağlılığı 3. E-ortamın güvenliğinin tam olarak sağlanamaması, yersiz, kötüye kullanımları ve yeni gelişen suçlar								
<b>Stratejiler</b>	1 Fiziki mekânların iyileştirilmesi için kamu idareleri, belediyeler ve işverenlerle iş birlikleri yapılacaktır. 2. Atölye, laboratuvarlar ve tesisatların iyileştirilmesi için sektör ile iş birlikleri yapılacaktır.								
<b>Maliyet Tahmini</b>	672.000,00 TL								
<b>Tespitler</b>	1. Donanım 2. Ders araç gereçleri 3. Okul sağlığı ve hijyen 4. İş Güvenliği, Okul Güvenliği								
<b>İhtiyaçlar</b>	1. İç ve dış paydaşları ile etkin ve sürekli iletişim sağlanamaması 2. Genel Bütçe Ödenek 3. Okul sağlığı ve hijyen eğitimi								

Tablo 26. Amaç 3, Hedef 2, Gösterge ve Stratejilere İlişkin Kart Şablonu

#### 5.4. Maliyetlendirme

Ahi Evran İlkokulu 2024-2028 Stratejik Plan çalışmaları kapsamında maliyetlendirme çalışmaları yapılmıştır. Bu çalışmalar Müdürlüğümüzün sahip olduğu mali kaynakların stratejik amaç, hedef ve faaliyetlerin gerçekleştirilmesinde etkin ve gerçekçi bir şekilde kullanılmasını hedeflemektedir. Stratejik Planın başarısında plan-bütçe bağlantısı büyük önem arz etmektedir.

Amaçlar/Hedefler	2024	2025	2026	2027	2028	Toplam Maliyet
<b>Amaç 1</b>	<b>41.000</b>	<b>51.000</b>	<b>74.789</b>	<b>119.900</b>	<b>170.400</b>	<b>457.089</b>
Hedef 1.1	27.000	30.000	48.000	76.500	112.000	293.500
Hedef 1.2	14.000	21.000	26.789	43.400	58.400	163.589
<b>Amaç 2</b>	<b>33.600</b>	<b>45.710</b>	<b>65.607</b>	<b>105.627</b>	<b>149.990</b>	<b>400.534</b>
Hedef 2.1	13.200	18.760	26.243	42.251	59.996	160.450
Hedef 2.2	20.400	26.950	39.364	63.376	89.994	240.084
<b>Amaç 3</b>	<b>100.000</b>	<b>150.000</b>	<b>200.000</b>	<b>270.000</b>	<b>400.000</b>	<b>1.120.000</b>
Hedef 3.1	40.000	60.000	80.000	108.000	160.000	448.000
Hedef 3.2	60.000	90.000	120.000	162.000	240.000	672.000
<b>Genel Yönetim Giderleri</b>	<b>175.000</b>	<b>352.000</b>	<b>135.000</b>	<b>142.000</b>	<b>125.000,00</b>	<b>929.000</b>
<b>TOPLAM</b>	<b>174.600</b>	<b>246.710</b>	<b>340.396</b>	<b>495.527</b>	<b>720.390</b>	<b>1.977.623</b>

Tablo 27. Faaliyet/Proje Tahmini Maliyetlendirme Tablosu

Genel bütçe, yıllık bütçe artışları ve eğilimleri dikkate alındığında Ahi Evran İlkokulu'nun 2024-2028 Stratejik Planı'nda yer alan stratejik amaçların gerçekleştirilebilmesi için beş yıllık süre için tahmini 2.416.650,56 TL'lik Genel Kaynak Toplam Kaynaktan 418.149,56 TL'lik Genel Yönetim Gider düşüldüğünde Stratejik Amaç ve Hedeflerimize tahmini 1.977.623,00 TL'lik kaynağın elde edileceği düşünülmektedir.



## BÖLÜM VI. İZLEME VE DEĞERLENDİRME

### 6.1. Ahi Evran İlkokulu 2024-2028 Stratejik Planı İzleme Ve Değerlendirme Modeli

5018 sayılı Kamu Mali Yönetimi ve Kontrol Kanununun amaçlarından biri; kalkınma planları ve programlarda yer alan politika ve hedefler doğrultusunda kamu kaynaklarının etkili, ekonomik ve verimli bir şekilde elde edilmesi ve kullanılmasını, hesap verebilirliği ve malî saydamlığı sağlamak üzere, kamu malî yönetiminin yapısını ve işleyişini düzenlemektir.

Bu kapsamda Ahi Evran İlkokulu 2024-2028 dönemine ilişkin kalkınma planları ve programlarda yer alan politika ve hedefler doğrultusunda kaynaklarının etkili, ekonomik ve verimli bir şekilde elde edilmesi ve kullanılmasını, hesap verebilirliği ve saydamlığı sağlamak üzere Ahi Evran İlkokulu 2024-2028 Stratejik Planı'nı hazırlamıştır. Hazırlanan planın gerçekleşme durumlarının tespiti ve gerekli önlemlerin zamanında ve etkin biçimde alınabilmesi için Ahi Evran İlkokulu 2024-2028 Stratejik Planı İzleme ve Değerlendirme Modeli geliştirilmiştir.

İzleme, okulumuzda stratejik planın uygulamasının takibi ve raporlanması hedeflerimizde ulaşacağımız noktaları belirler. Değerlendirme ise Stratejik planın izlenmesinde 6 aylık dönemlerde izleme yapılacak denetim birimleri, il ve ilçe millî eğitim müdürlüğü ve Bakanlık denetim ve kontrollerine hazır halde tutulacaktır.

Yıllık planın uygulanmasında yürütme ekipleri ve eylem sorumlularıyla aylık ilerleme toplantıları yapılacaktır. Toplantıda bir önceki ayda yapılanlar ve bir sonraki ayda yapılacaklar görüşülüp karara bağlanacaktır.

Ahi Evran İlkokulu 2024-2028 Stratejik Planı İzleme ve Değerlendirme Modelinin çerçevesini;

1. Ahi Evran İlkokulu 2024-2028 Stratejik Planı ve performans programlarında yer alan performans göstergelerinin gerçekleşme durumlarının tespit edilmesi,
2. Performans göstergelerinin gerçekleşme durumlarının hedeflerle kıyaslanması,
3. Sonuçların raporlanması ve paydaşlarla paylaşımı,
4. Gerekli tedbirlerin alınması süreçleri oluşturmaktadır.

**Ahi Evran İlkokulu Müdürlüğü**  
**Stratejik Plan Hazırlama Ekibi**

No	Ünvanı	Adı Soyadı	İletişim	İmza
1	MÜDÜR YARDIMCISI	Gül Mehmet AKIN	505 351 98 60	
2	SINIF ÖĞRETMENİ	İbrahim ÜNSAY	505 372 88 61	
3	SINIF ÖĞRETMENİ	Ali KARCI	507 454 10 74	
4	SINIF ÖĞRETMENİ	Tufan TÜRKYAŞAR	507 148 03 03	
5	REHBER ÖĞRETMENİ	Bülent ERMAN	505 588 96 94	
6	OKUL ÖNCESİ ÖĞRETMENİ	Ayşen DAŞTAN	551 220 06 66	

**Yusuf ÖZTÜRK**  
**Okul Müdürü**

**O L U R**

...../.../2024

**Ahmet BİLEN**

**İlçe Millî Eğitim Müdürü**